

บทที่ 2

ผลการปฏิบัติตามมาตรการป้องกันและ
แก้ไขผลกระทบสิ่งแวดล้อม

บทที่ 2

ผลการปฏิบัติตามมาตรการป้องกันและแก้ไขผลกระทบสิ่งแวดล้อม

2.1 การติดตามตรวจสอบ

การติดตามตรวจสอบการปฏิบัติตามมาตรการป้องกันและแก้ไขผลกระทบสิ่งแวดล้อม โครงการเหมืองแร่ดินอุตสาหกรรมชนิดดินซีเมนต์ ประทานบัตรหมายเลข 28810/15998 (คำขอฯ ที่ 2/2551) และ 28814/16000 (คำขอฯ ที่ 6/2551) ระยะดำเนินการ ตามรายงานการประเมินผลกระทบสิ่งแวดล้อมด้านโครงการเหมืองแร่ ที่ได้รับความเห็นชอบจากสำนักงานนโยบายและแผนทรัพยากรธรรมชาติและสิ่งแวดล้อม (สผ.) รายละเอียดแสดงดังภาคผนวก ก-1 โครงการฯ ได้ดำเนินการตามมาตรการป้องกันและแก้ไขผลกระทบสิ่งแวดล้อม และมาตรการติดตามตรวจสอบผลกระทบสิ่งแวดล้อม ดังที่กำหนดไว้อย่างเคร่งครัด รวมถึงเสนอรายงานผลการปฏิบัติตามมาตรการฯ ต่อ สผ. และหน่วยงานที่เกี่ยวข้อง ได้แก่ กรมอุตสาหกรรมพื้นฐานและการเหมืองแร่ สำนักงานทรัพยากรธรรมชาติและสิ่งแวดล้อมจังหวัดทราบทุก 6 เดือน สำหรับการติดตามตรวจสอบมาตรการฯ ระยะดำเนินการ ของโครงการฯ ระหว่างเดือนมกราคมถึงมิถุนายน พ.ศ. 2568 ดำเนินการโดย บริษัท เอแอลเอส แลבורาทอรี กรุ๊ป (ประเทศไทย) จำกัด (Third party) ร่วมกับผู้แทนจากบริษัท ปูนซีเมนต์นครหลวง จำกัด (มหาชน) โดยดำเนินการติดตามตรวจสอบตามมาตรการป้องกันและแก้ไขผลกระทบสิ่งแวดล้อมที่กำหนดไว้ในรายงานการประเมินผลกระทบสิ่งแวดล้อมของโครงการฯ ประกอบด้วยประเด็นสำคัญ ดังนี้

- 1) ลักษณะภูมิประเทศ
- 2) คุณภาพอากาศ
- 3) ระดับเสียง
- 4) อุทกวิทยาและคุณภาพน้ำ
- 5) นิเวศวิทยานบก
- 6) นิเวศวิทยาทางน้ำ
- 7) การเกษตรกรรม
- 8) การคมนาคม
- 9) เศรษฐกิจและสังคม
- 10) การมีส่วนร่วมของประชาชน
- 11) การสาธารณสุข
- 12) อาชีวอนามัยและความปลอดภัย
- 13) ประวัติศาสตร์ สุนทรียภาพ และทัศนียภาพ

2.2 ผลการปฏิบัติตามมาตรการป้องกันและแก้ไขผลกระทบสิ่งแวดล้อม

การติดตามตรวจสอบการปฏิบัติตามมาตรการป้องกันและแก้ไขผลกระทบสิ่งแวดล้อมโครงการเหมืองแร่ดินอุตสาหกรรมชนิดดินซีเมนต์ ประทานบัตรหมายเลข 28810/15998 (คำขอฯ ที่ 2/2551) และ 28814/16000 (คำขอฯ ที่ 6/2551) ตั้งอยู่ที่ตำบลกลางดง อำเภอปากช่อง จังหวัดนครราชสีมา ระหว่างเดือนมกราคมถึงมิถุนายน พ.ศ. 2568 ดำเนินการเมื่อวันที่ 28 พฤษภาคม พ.ศ. 2568 ร่วมกับผู้แทนจาก บริษัท ปูนซีเมนต์นครหลวง จำกัด (มหาชน) แสดงดังรูปที่ 2 โดยมีรายละเอียดผลการปฏิบัติตามมาตรการป้องกันและแก้ไขผลกระทบสิ่งแวดล้อม ระยะดำเนินการ แสดงดังตารางที่ 2-1 และตารางที่ 2-3 และ รูปที่ 2-1 ถึงรูปที่ 2-26



รูปที่ 2 การติดตามตรวจสอบการปฏิบัติตามมาตรการ ระหว่างเดือนมกราคมถึงมิถุนายน พ.ศ. 2568
โดย Third party ร่วมกับผู้แทนจาก บริษัท ปูนซีเมนต์นครหลวง จำกัด (มหาชน)

ตารางที่ 2-1 สรุปผลการปฏิบัติตามมาตรการป้องกันและแก้ไขผลกระทบสิ่งแวดล้อมทั่วไป โครงการเหมืองแร่ดินอุตสาหกรรมชนิดดินซีเมนต์ ประทานบัตรหมายเลข 28810/15998 (คำขอฯ ที่ 2/2551) และ 28814/16000 (คำขอฯ ที่ 6/2551) ของ บริษัท ปูนซีเมนต์นครหลวง จำกัด (มหาชน) ระหว่างเดือนมกราคมถึงมิถุนายน พ.ศ. 2568

ผลกระทบสิ่งแวดล้อม	มาตรการป้องกันและแก้ไขผลกระทบสิ่งแวดล้อม	รายละเอียดผลการปฏิบัติตามมาตรการฯ	ปัญหา อุปสรรค และการแก้ไข	เอกสารอ้างอิง
ระยะเตรียมการทำเหมือง	- ให้มีจุดรับเรื่องราวจ้างทุกความเดือดร้อนของประชาชน ที่เกิดจากกิจกรรมการทำเหมืองแร่ และกิจกรรมที่เกี่ยวข้อง และในกรณีที่มีผู้ร้องเรียน ผู้ถือประทานบัตรจะต้องดำเนินการแก้ไข และให้ความช่วยเหลือด้วยความเป็นธรรม	- โครงการฯ ได้ติดตั้งกล่องรับเรื่องร้องเรียนในชุมชนบ้านบุญบันดาล บ้านชลประทาน และบ้านเขาพระ เพื่อเป็นช่องทางการสื่อสารให้ประชาชนสามารถใส่ข้อเสนอแนะ หรือ ขอร้องเรียนในกล่องที่ติดตั้งได้ตลอดเวลา	-	- รูปที่ 2-1 กล่องรับเรื่องร้องเรียนที่ติดตั้งตามชุมชนใกล้เคียงพื้นที่โครงการฯ
ระยะดำเนินการทำเหมืองและสิ้นสุดการทำเหมือง	- หากได้รับการร้องเรียนจากประชาชนที่อาศัยอยู่ในบริเวณใกล้เคียงว่าได้รับความเดือดร้อนรำคาญจากการดำเนินโครงการ และกรมอุตสาหกรรมพื้นฐานและการเหมืองแร่ หรือ สำนักงานนโยบายและแผนทรัพยากรธรรมชาติและสิ่งแวดล้อมได้ตรวจสอบแล้วพบว่า ผู้ถือประทานบัตรไม่ปฏิบัติตามมาตรการป้องกัน และแก้ไขผลกระทบสิ่งแวดล้อมที่กำหนด จะต้องหยุดการทำเหมืองทันที แล้วแก้ไขเหตุแห่งความเดือดร้อนให้เสร็จสิ้นก่อนที่จะดำเนินการต่อไป	- หากโครงการฯ ได้รับการร้องเรียนจากประชาชนที่อาศัยอยู่ในบริเวณใกล้เคียงว่าได้รับความเดือดร้อนรำคาญจากการดำเนินโครงการฯ และกรมอุตสาหกรรมพื้นฐานและการเหมืองแร่ หรือ สำนักงานนโยบายและแผนทรัพยากรธรรมชาติและสิ่งแวดล้อม (สผ.) ได้ตรวจสอบแล้วพบว่า ผู้ถือประทานบัตรไม่ปฏิบัติตามมาตรการป้องกันและแก้ไขผลกระทบสิ่งแวดล้อมที่กำหนด โครงการฯ จะหยุดการทำเหมืองทันที แล้วดำเนินการแก้ไขเหตุแห่งความเดือดร้อนให้เสร็จสิ้นก่อนดำเนินการทำเหมืองต่อไป โดยระหว่างเดือนมกราคมถึงมิถุนายน พ.ศ. 2568 ไม่พบข้อร้องเรียนแต่อย่างใด	-	-

ตารางที่ 2-1 สรุปผลการปฏิบัติตามมาตรการป้องกันและแก้ไขผลกระทบสิ่งแวดล้อมทั่วไป โครงการเหมืองแร่ดินอุตสาหกรรมชนิดดินซีเมนต์ ประทานบัตรหมายเลข 28810/15998 (คำขอฯ ที่ 2/2551) และ 28814/16000 (คำขอฯ ที่ 6/2551) ของ บริษัท ปูนซีเมนต์นครหลวง จำกัด (มหาชน) ระหว่างเดือนมกราคมถึงมิถุนายน พ.ศ. 2568

ผลกระทบสิ่งแวดล้อม	มาตรการป้องกันและแก้ไขผลกระทบสิ่งแวดล้อม	รายละเอียดผลการปฏิบัติตามมาตรการฯ	ปัญหา อุปสรรค และการแก้ไข	เอกสารอ้างอิง
ระยะดำเนินการทำเหมืองและสิ้นสุดการทำเหมือง (ต่อ)	- ให้ปรับปรุงพื้นที่พื้นที่โครงการที่ผ่านการทำเหมืองแร่แล้ว และพื้นที่สิ้นสุดการใช้ประโยชน์แล้ว ตามแผนงานที่ได้เสนอไว้ในแผนการฟื้นฟูพื้นที่โครงการแนบท้ายรายงานฯ ฉบับนี้อย่างเคร่งครัดพร้อมทั้งให้รายงานผลการดำเนินงานให้สำนักงานนโยบาย และแผนทรัพยากรธรรมชาติและสิ่งแวดล้อม และกรมอุตสาหกรรมพื้นฐานและการเหมืองแร่ทราบทุกปี	- โครงการฯ จะดำเนินการปรับปรุงพื้นที่พื้นที่โครงการฯ ที่ผ่านการทำเหมืองแร่แล้ว และพื้นที่สิ้นสุดการใช้ประโยชน์แล้ว ตามแผนงานที่ได้เสนอไว้ในแผนการฟื้นฟูพื้นที่โครงการฯ แนบท้ายรายงานฯ ฉบับนี้อย่างเคร่งครัดพร้อมทั้งรายงานผลการปฏิบัติตามมาตรการฯ ให้ สผ. และกรมอุตสาหกรรมพื้นฐานและการเหมืองแร่ทราบทุกปี	-	- ภาคผนวก ข-1 ประทานบัตรหมายเลข 28810/15998 (คำขอฯ ที่ 2/2551) และประทานบัตรหมายเลข 28814/16000 (คำขอฯ ที่ 6/2551)

**ตารางที่ 2-1 (ต่อ) สรุปผลการปฏิบัติตามมาตรการป้องกันและแก้ไขผลกระทบสิ่งแวดล้อมทั่วไป โครงการเหมืองแร่ดินอุตสาหกรรมชนิดดินซีเมนต์
 ประทานบัตรหมายเลข 28810/15998 (คำขอฯ ที่ 2/2551) และ 28814/16000 (คำขอฯ ที่ 6/2551)
 ของบริษัท ปูนซีเมนต์นครหลวง จำกัด (มหาชน) ระหว่างเดือนมกราคมถึงมิถุนายน พ.ศ. 2568**

ผลกระทบสิ่งแวดล้อม	มาตรการป้องกันและแก้ไขผลกระทบสิ่งแวดล้อม	รายละเอียดผลการปฏิบัติตามมาตรการฯ	ปัญหา อุปสรรค และการแก้ไข	เอกสารอ้างอิง
ระยะดำเนินการทำเหมือง และสิ้นสุดการทำเหมือง (ต่อ)	<p>- ในกรณีที่บริษัท ปูนซีเมนต์นครหลวง จำกัด (มหาชน) มีความจำเป็นต้องเปลี่ยนแปลงรายละเอียดโครงการหรือมาตรการป้องกันและแก้ไขผลกระทบสิ่งแวดล้อม หรือมาตรการติดตามตรวจสอบผลกระทบสิ่งแวดล้อม ตามที่ได้เสนอไว้ในรายงานผลกระทบสิ่งแวดล้อม เบื้องต้นที่ได้รับความเห็นชอบไว้แล้ว ให้บริษัท ปูนซีเมนต์นครหลวง จำกัด (มหาชน) แจ้งให้หน่วยงานที่มีอำนาจหน้าที่ในการพิจารณาอนุมัติ หรือ อนุญาตดำเนินการดังนี้</p> <p>1) หากหน่วยงานผู้อนุมัติ หรือ อนุญาตเห็นว่าการเปลี่ยนแปลงดังกล่าว เกิดผลดีต่อสิ่งแวดล้อมมากกว่า หรือ เทียบเท่ามาตรการที่กำหนดไว้ในรายงานผลกระทบสิ่งแวดล้อม เบื้องต้นที่ได้รับความเห็นชอบไว้แล้ว ให้หน่วยงานอนุมัติ หรือ อนุญาตรับจดทะเบียนไปตามหลักเกณฑ์ และเงื่อนไขที่กำหนดไว้ในกฎหมายนั้นๆ ต่อไปพร้อมกับให้จัดทำสำเนาการเปลี่ยนแปลงดังกล่าวข้างต้นที่รับจดทะเบียน</p>	<p>- ปัจจุบันโครงการฯ ยังไม่มีความจำเป็นต้องเปลี่ยนแปลงรายละเอียดโครงการฯ หรือมาตรการป้องกันและแก้ไขผลกระทบสิ่งแวดล้อม หรือ มาตรการติดตามตรวจสอบผลกระทบสิ่งแวดล้อม ตามที่ได้เสนอไว้ในรายงานผลกระทบสิ่งแวดล้อม เบื้องต้นแต่อย่างใด หากโครงการฯ มีความจำเป็นต้องเปลี่ยนแปลงโครงการฯ หรือมาตรการป้องกันและแก้ไขผลกระทบสิ่งแวดล้อม หรือ มาตรการติดตามตรวจสอบผลกระทบสิ่งแวดล้อม ตามที่ได้เสนอไว้ในรายงานผลกระทบสิ่งแวดล้อม เบื้องต้นที่ได้รับความเห็นชอบไว้แล้ว โครงการฯ จะแจ้งให้หน่วยงานที่มีอำนาจหน้าที่ในการพิจารณาอนุมัติ หรือ อนุญาตดำเนินการ ดังนี้</p> <p>1) หากหน่วยงานผู้อนุมัติ หรือ อนุญาตเห็นว่าการเปลี่ยนแปลงดังกล่าว เกิดผลดีต่อสิ่งแวดล้อมมากกว่า หรือ เทียบเท่ามาตรการที่กำหนดไว้ในรายงานผลกระทบสิ่งแวดล้อม เบื้องต้นที่ได้รับความเห็นชอบไว้แล้ว ให้หน่วยงานอนุมัติ หรือ อนุญาตรับจดทะเบียน</p>	-	-

**ตารางที่ 2-1 (ต่อ) สรุปผลการปฏิบัติตามมาตรการป้องกันและแก้ไขผลกระทบสิ่งแวดล้อมทั่วไป โครงการเหมืองแร่ดินอุตสาหกรรมชนิดดินซีเมนต์
ประทานบัตรหมายเลข 28810/15998 (คำขอฯ ที่ 2/2551) และ 28814/16000 (คำขอฯ ที่ 6/2551)
ของบริษัท ปูนซีเมนต์นครหลวง จำกัด (มหาชน) ระหว่างเดือนมกราคมถึงมิถุนายน พ.ศ. 2568**

ผลกระทบสิ่งแวดล้อม	มาตรการป้องกันและแก้ไขผลกระทบสิ่งแวดล้อม	รายละเอียดผลการปฏิบัติตามมาตรการฯ	ปัญหา อุปสรรค และการแก้ไข	เอกสารอ้างอิง
ระยะดำเนินการทำเหมืองและสิ้นสุดการทำเหมือง (ต่อ)	<p>แจ้งไว้แจ้งให้สำนักงานนโยบายและแผนทรัพยากรธรรมชาติและสิ่งแวดล้อมเพื่อทราบ</p> <p>2) หากหน่วยงานผู้อนุมัติ หรืออนุญาต เห็นว่าการเปลี่ยนแปลงดังกล่าวอาจกระทบต่อสาระสำคัญในรายงานผลกระทบสิ่งแวดล้อมเบื้องต้นที่ได้รับความเห็นชอบไว้แล้ว ให้หน่วยงานผู้อนุมัติ หรือ อนุญาตจัดส่งรายงานการเปลี่ยนแปลงดังกล่าวให้สำนักงานนโยบายและแผนทรัพยากรธรรมชาติและสิ่งแวดล้อม เพื่อเสนอให้คณะกรรมการผู้ชำนาญการพิจารณารายงานการวิเคราะห์ผลกระทบสิ่งแวดล้อม (คชก.) ชุดที่เกี่ยวข้องให้ความเห็นชอบประกอบก่อนการเปลี่ยนแปลงให้หน่วยงานผู้อนุมัติ หรือ อนุญาตแจ้งผลการเปลี่ยนแปลงดังกล่าวให้สำนักงานนโยบายและแผนทรัพยากรธรรมชาติและสิ่งแวดล้อมเพื่อทราบ</p>	<p>เป็นไปตามหลักเกณฑ์ และเงื่อนไขที่กำหนดไว้ในกฎหมายนั้น ๆ ต่อไป พร้อมกับให้จัดทำสำเนาการเปลี่ยนแปลงดังกล่าวข้างต้นที่รับจดแจ้งไว้แจ้งให้ สผ. เพื่อทราบ</p> <p>2) ปัจจุบันโครงการฯ ยังไม่มีความจำเป็นต้องเปลี่ยนแปลงรายละเอียดโครงการฯ หรือ มาตรการป้องกันและแก้ไขผลกระทบสิ่งแวดล้อม หรือมาตรการติดตามตรวจสอบผลกระทบสิ่งแวดล้อมตามที่เสนอไว้ในรายงานผลกระทบสิ่งแวดล้อมเบื้องต้นแต่อย่างใด หากมีการเปลี่ยนแปลงโครงการจะนำเสนอต่อหน่วยงานผู้อนุมัติ หรือ อนุญาตพิจารณารายงานการเปลี่ยนแปลงดังกล่าวให้ สผ. เพื่อเสนอให้ คณะกรรมการผู้ชำนาญการพิจารณารายงานการประเมินผลกระทบสิ่งแวดล้อม (คชก.) ชุดที่เกี่ยวข้องให้ความเห็นชอบประกอบก่อนการเปลี่ยนแปลงให้หน่วยงานผู้อนุมัติ หรือ อนุญาตแจ้งผลการเปลี่ยนแปลงดังกล่าวให้ สผ. เพื่อทราบ</p>	<p>-</p> <p>-</p>	-

**ตารางที่ 2-1 (ต่อ) สรุปผลการปฏิบัติตามมาตรการป้องกันและแก้ไขผลกระทบสิ่งแวดล้อมทั่วไป โครงการเหมืองแร่ดินอุตสาหกรรมชนิดดินซีเมนต์
 ประทานบัตรหมายเลข 28810/15998 (คำขอฯ ที่ 2/2551) และ 28814/16000 (คำขอฯ ที่ 6/2551)
 ของบริษัท ปูนซีเมนต์นครหลวง จำกัด (มหาชน) ระหว่างเดือนมกราคมถึงมิถุนายน พ.ศ. 2568**

ผลกระทบสิ่งแวดล้อม	มาตรการป้องกันและแก้ไขผลกระทบสิ่งแวดล้อม	รายละเอียดผลการปฏิบัติตามมาตรการฯ	ปัญหา อุปสรรค และการแก้ไข	เอกสารอ้างอิง
ระยะดำเนินการทำเหมือง และสิ้นสุดการทำเหมือง (ต่อ)	- ในระหว่างการทำเหมืองหากพบโบราณวัตถุร่องรอยทางประวัติศาสตร์ หรือโบราณคดี จะต้องรายงานและขอความร่วมมือจากกรมศิลปากร เข้าไปดำเนินการตรวจสอบพื้นที่ ทั้งนี้ ในระหว่างการสำรวจจะต้องหยุดการทำเหมืองทันที และหากพิสูจน์แล้วพบว่า เป็นแหล่งที่มีความสำคัญทางประวัติศาสตร์โบราณคดี ผู้ถือประทานบัตรจะต้องปฏิบัติตามเงื่อนไขของหน่วยงานที่เกี่ยวข้องโดยไม่มีข้อเรียกร้องใดๆ	- หากระหว่างการทำเหมือง พบโบราณวัตถุร่องรอยทางประวัติศาสตร์ หรือโบราณคดี โครงการฯ จะรายงานและขอความร่วมมือจากกรมศิลปากร เข้าไปดำเนินการตรวจสอบพื้นที่ และในระหว่างการสำรวจโครงการฯ จะหยุดการทำเหมืองทันที และหากพิสูจน์แล้วพบว่า เป็นแหล่งที่มีความสำคัญทางประวัติศาสตร์โบราณคดี โครงการฯ จะปฏิบัติตามเงื่อนไขของหน่วยงานที่เกี่ยวข้องโดยไม่มีข้อเรียกร้องใดๆ	-	-
	- ให้รายงานผลการปฏิบัติตามมาตรการป้องกัน และแก้ไขผลกระทบสิ่งแวดล้อม และมาตรการติดตามตรวจสอบผลกระทบสิ่งแวดล้อมให้สำนักงานนโยบายและแผนทรัพยากรธรรมชาติและสิ่งแวดล้อม กรมอุตสาหกรรมพื้นฐานและการเหมืองแร่ โรงพยาบาลส่งเสริมสุขภาพตำบลกลางดง (รพ.สต. กลางดง) โรงพยาบาลส่งเสริมสุขภาพตำบลหนองน้ำแดง (รพ.สต. หนองน้ำแดง) สำนักงานสาธารณสุขอำเภอปากช่อง และสำนักงานสาธารณสุขจังหวัดนครราชสีมา รับทราบอย่างน้อยปีละ 2 ครั้ง	- โครงการฯ ได้รายงานผลการปฏิบัติตามมาตรการป้องกัน และแก้ไขผลกระทบสิ่งแวดล้อม และมาตรการติดตามตรวจสอบผลกระทบสิ่งแวดล้อม ให้หน่วยงานราชการทราบตามที่กฎหมายกำหนด ปีละ 2 ครั้ง ได้แก่ ช่วงเดือนมกราคม ถึง มิถุนายน และช่วงเดือนกรกฎาคม ถึง ธันวาคม ของทุกปี โดยดำเนินการส่งรายงานครั้งล่าสุดเมื่อวันที่ 30 มกราคม พ.ศ. 2568 สำหรับรายงานฯ ฉบับนี้เป็น การรายงานผลการปฏิบัติตามมาตรการฯ ระหว่างเดือนมกราคมถึงมิถุนายน พ.ศ. 2568	-	- ภาคผนวก ก-2 หนังสือนำเสนอ รายงานผลการ ปฏิบัติตาม มาตรการฯ ฉบับ เดือนกรกฎาคมถึง ธันวาคม พ.ศ. 2567

ตารางที่ 2-2 สรุปผลการปฏิบัติตามมาตรการป้องกันและแก้ไขผลกระทบสิ่งแวดล้อมในระยะเตรียมการทำเหมือง

โครงการเหมืองแร่ดินอุตสาหกรรมชนิดดินซีเมนต์ ประทานบัตรหมายเลข 28810/15998 (คำขอฯ ที่ 2/2551) และ 28814/16000 (คำขอฯ ที่ 6/2551)

ของบริษัท ปูนซีเมนต์นครหลวง จำกัด (มหาชน)

ผลกระทบสิ่งแวดล้อม	มาตรการป้องกันและแก้ไขผลกระทบสิ่งแวดล้อม	รายละเอียดผลการปฏิบัติตามมาตรการฯ	ปัญหา อุปสรรค และการแก้ไข	เอกสารอ้างอิง
1. ทรัพยากรสิ่งแวดล้อมทางกายภาพ				
1.1 ลักษณะภูมิประเทศ	<ul style="list-style-type: none"> - กำหนดตำแหน่งขอบเขตพื้นที่ทำเหมือง เส้นทางขนส่งแร่ และพื้นที่ที่ไม่เกี่ยวข้องกับการทำเหมืองให้ชัดเจน เพื่อให้เป็นไปตามแผนผังการทำเหมืองของโครงการ โดยทำการปรับหรือเปลี่ยนแปลงสภาพพื้นที่เดิมให้น้อยที่สุดเท่าที่จำเป็นเท่านั้น 	- โครงการฯ ปฏิบัติตามมาตรการที่กำหนด โดยติดตั้งป้ายแสดงตำแหน่งขอบเขตพื้นที่ทำเหมือง เส้นทางขนส่งแร่ และพื้นที่ที่ไม่เกี่ยวข้องกับการทำเหมือง โดยระบุพื้นที่เขตประทานบัตรไว้อย่างชัดเจน	-	- รูปที่ 2-2 ป้ายประชาสัมพันธ์ และป้ายเตือนต่างๆ
	<ul style="list-style-type: none"> - กำหนดพื้นที่แนวกันเขตไม่ทำเหมืองห่างจากทางสาธารณะทุกเส้นที่อยู่ใกล้เคียง เป็นระยะ 50 เมตร และสำหรับบริเวณพื้นที่อื่นๆ จะเว้นแนวกันเขตไม่ทำเหมืองห่างจากขอบเขตพื้นที่คำขอประทานบัตร เป็นระยะ 20 เมตร 	- โครงการฯ ได้กำหนดขอบเขตพื้นที่ไม่ทำเหมืองให้ห่างจากทางสาธารณะทุกเส้นที่อยู่ใกล้เคียง เป็นระยะ 50 เมตร และสำหรับบริเวณพื้นที่อื่นๆ จะเว้นแนวกันเขตไม่ทำเหมืองห่างจากขอบเขตพื้นที่คำขอประทานบัตร เป็นระยะ 20 เมตร	-	- รูปที่ 2-2 ป้ายประชาสัมพันธ์ และป้ายเตือนต่างๆ
	<ul style="list-style-type: none"> - ให้จัดสร้างแนวคันทำนบดินโดยรอบพื้นที่ทำเหมือง กำหนดขนาดความกว้างประมาณ 4 เมตร สันคันทำนบกว้าง 2 เมตรและสูง 1.5 เมตร ให้แล้วเสร็จก่อนที่จะเริ่มดำเนินการทำเหมือง พร้อมทั้งให้ปลูกไม้ยืนต้นและพืชคลุมดินบริเวณคันทำนบดิน เพื่อป้องกันการชะล้างพังทลายของหน้าดินบนคันทำนบ 	- โครงการฯ ได้จัดสร้างคันทำนบดินโดยรอบพื้นที่โครงการ ซึ่งเป็นไปตามที่มาตรการกำหนด และปลูกไม้ยืนต้นและพืชคลุมดินบริเวณคันทำนบดิน เพื่อป้องกันการชะล้างพังทลายของหน้าดิน	-	- รูปที่ 2-3 ไม้ยืนต้นและ พืชคลุมดิน บริเวณ คันทำนบ

ตารางที่ 2-2 สรุปผลการปฏิบัติตามมาตรการป้องกันและแก้ไขผลกระทบสิ่งแวดล้อมในระยะเตรียมการทำเหมือง

โครงการเหมืองแร่ดินอุตสาหกรรมชนิดดินซีเมนต์ ประทานบัตรหมายเลข 28810/15998 (คำขอฯ ที่ 2/2551) และ 28814/16000 (คำขอฯ ที่ 6/2551)

ของบริษัท ปูนซีเมนต์นครหลวง จำกัด (มหาชน)

ผลกระทบสิ่งแวดล้อม	มาตรการป้องกันและแก้ไขผลกระทบสิ่งแวดล้อม	รายละเอียดผลการปฏิบัติตามมาตรการฯ	ปัญหา อุปสรรค และการแก้ไข	เอกสารอ้างอิง
1.1 ลักษณะภูมิประเทศ (ต่อ)	- ปลุกพืชคลุมดิน เช่น หญ้าแฝก พืชตระกูลถั่ว และไม้ยืนต้น เช่น กระถินณรงค์ กระถินเทพา ยูคาลิปตัส และสนประดิพัทธ์ บนคันทำนบดิน และบริเวณแนวกันเขตไม่ทำเหมืองห่างจากขอบเขตพื้นที่คำขอประทานบัตรเป็นระยะ 20 เมตร ให้น้ำแน่นจำนวน 5 แถว ปลุกสลับฟันปลา มีระยะห่างระหว่างต้น และแถว 2x2 เมตร สำหรับบริเวณพื้นที่ที่ไม่เกี่ยวข้องกับการทำเหมือง หรือในบริเวณที่ว่างเปล่าที่เอื้ออำนวยต่อการปลุก เพื่อลดระดับเสียงเป็นแนวกำบังลม และเป็นตัวกรองฝุ่นละอองจากพื้นที่โครงการออกสู่ภายนอก อีกทั้ง สามารถช่วยลดผลกระทบด้านทัศนียภาพได้อีกทางหนึ่ง	- โครงการฯ ปลุกไม้ยืนต้นและพืชคลุมดินบริเวณคันทำนบดิน และบริเวณแนวกันเขตไม่ทำเหมืองห่างจากขอบเขตพื้นที่คำขอประทานบัตรเป็นระยะ 20 เมตร เพื่อลดระดับเสียง และกรองฝุ่นละอองจากพื้นที่โครงการออกสู่ภายนอก อีกทั้ง ช่วยลดผลกระทบด้านทัศนียภาพ	-	- รูปที่ 2-3 ไม้ยืนต้นและพืชคลุมดิน บริเวณคันทำนบ
	- จัดเตรียมเครื่องจักร และอุปกรณ์การทำเหมืองให้พร้อม ก่อนที่จะเริ่มดำเนินการเหมือง	- โครงการฯ มีการจัดเตรียมเครื่องจักร และอุปกรณ์การทำเหมืองให้พร้อม ก่อนที่จะเริ่มดำเนินการเหมือง	-	- รูปที่ 2-4 เครื่องจักร และอุปกรณ์การทำเหมือง

ตารางที่ 2-2 สรุปผลการปฏิบัติตามมาตรการป้องกันและแก้ไขผลกระทบสิ่งแวดล้อมในระยะเตรียมการทำเหมือง

โครงการเหมืองแร่ดินอุตสาหกรรมชนิดดินซีเมนต์ ประทานบัตรหมายเลข 28810/15998 (คำขอฯ ที่ 2/2551) และ 28814/16000 (คำขอฯ ที่ 6/2551)

ของบริษัท ปูนซีเมนต์นครหลวง จำกัด (มหาชน)

ผลกระทบสิ่งแวดล้อม	มาตรการป้องกันและแก้ไขผลกระทบสิ่งแวดล้อม	รายละเอียดผลการปฏิบัติตามมาตรการฯ	ปัญหา อุปสรรค และการแก้ไข	เอกสารอ้างอิง
1.1 ลักษณะภูมิประเทศ (ต่อ)	- เลือกช่วงเวลาที่ไม่มีฝนตกในการดำเนินการเตรียมพื้นที่รองรับกิจกรรมต่างๆ เพื่อหลีกเลี่ยงการกัดเซาะและการพังทลายของหน้าดิน	- โครงการฯ กำหนดช่วงเวลาในการทำงานในการปฏิบัติงานหน้าเหมืองให้อยู่ในช่วงเวลากลางวัน และควบคุมไม่ให้ดำเนินกิจกรรมต่างๆ ในช่วงเวลาที่ฝนตก เพื่อหลีกเลี่ยงการกัดเซาะ และการพังทลายของหน้าดิน	-	- รูปที่ 2-5 ป้ายกำหนด ช่วงเวลาการทำงาน
1.2 คุณภาพอากาศ 1) บริเวณพื้นที่ทำเหมือง	- ให้ทำการปลูกไม้ยืนต้น เช่น กระถินณรงค์ กระถินเทพา ยูคาลิปตัส และ สนประดิพัทธ์ บนคันทำนบดิน และบริเวณแนวกันเขตไม่ทำเหมืองห่างจากขอบเขตพื้นที่คำขอประทานบัตร เป็นระยะ 20 เมตร ให้นาแน่นจำนวน 5 แถว ปลูกสลับฟันปลา มีระยะห่างระหว่างต้น และแถว 2x2 เมตร เพื่อเป็นตัวกรองฝุ่นละอองจากพื้นที่โครงการออกสู่ภายนอก	- โครงการฯ ปลูกไม้ยืนต้นและพืชคลุมดินบริเวณคันทำนบดิน และบริเวณแนวกันเขตไม่ทำเหมืองห่างจากขอบเขตพื้นที่คำขอประทานบัตรเป็นระยะ 20 เมตร เพื่อลดระดับเสียง และกรองฝุ่นละอองจากพื้นที่โครงการออกสู่ภายนอก	-	- รูปที่ 2-3 ไม้ยืนต้นและ พืชคลุมดิน บริเวณคันทำนบ
2) บริเวณเส้นทางขนส่งแร่	- จัดสร้างบ่อล้างล้อ และทำการล้างล้อรถบรรทุกแร่ก่อนออกนอกพื้นที่โครงการทุกครั้ง พร้อมทั้งดูแลรักษาบ่อล้างล้อให้สามารถใช้งานได้อย่างมีประสิทธิภาพอยู่เสมอ	- โครงการฯ ได้จัดให้มีพื้นที่ล้างทำความสะอาดล้อรถ เพื่อป้องกันการฟุ้งกระจายของฝุ่นละอองที่ติดมากับรถ ก่อนออกนอกพื้นที่โครงการ และมีการดูแลรักษาบ่อล้างล้อให้สามารถใช้งานได้มีประสิทธิภาพอยู่เสมอ	-	- รูปที่ 2-6 จุดล้างล้อรถบรรทุก

ตารางที่ 2-2 สรุปผลการปฏิบัติตามมาตรการป้องกันและแก้ไขผลกระทบสิ่งแวดล้อมในระยะเตรียมการทำเหมือง

โครงการเหมืองแร่ดินอุตสาหกรรมชนิดดินซีเมนต์ ประทานบัตรหมายเลข 28810/15998 (คำขอฯ ที่ 2/2551) และ 28814/16000 (คำขอฯ ที่ 6/2551)

ของบริษัท ปูนซีเมนต์นครหลวง จำกัด (มหาชน)

ผลกระทบสิ่งแวดล้อม	มาตรการป้องกันและแก้ไขผลกระทบสิ่งแวดล้อม	รายละเอียดผลการปฏิบัติตามมาตรการฯ	ปัญหา อุปสรรค และการแก้ไข	เอกสารอ้างอิง
1.3 ระดับเสี่ยง 1) บริเวณพื้นที่ทำเหมือง	- ให้ทำการปลูกไม้ยืนต้น เช่น กระถินณรงค์ กระถินเทพา ยูคาลิปตัส และ สนประดิพัทธ์ บนคันทำนบดิน และบริเวณแนวกันเขตไม่ทำเหมืองห่างจากขอบเขตพื้นที่คำขอประทานบัตร เป็นระยะ 20 เมตร ให้หนาแน่นจำนวน 5 แถว ปลูกสลับฟันปลา มีระยะห่างระหว่างต้น และแถว 2x2 เมตร เพื่อลดระดับเสี่ยง	- โครงการฯ ปลูกไม้ยืนต้นและพืชคลุมดินบริเวณคันทำนบดิน และบริเวณแนวกันเขตไม่ทำเหมืองห่างจากขอบเขตพื้นที่คำขอประทานบัตรเป็นระยะ 20 เมตร เพื่อลดระดับเสี่ยง	-	- รูปที่ 2-3 ไม้ยืนต้นและพืชคลุมดินบริเวณคันทำนบ
2) บริเวณเส้นทางขนส่งแร่	- ตรวจสอบสภาพเครื่องจักร และอุปกรณ์ต่างๆ ให้มีสภาพที่สมบูรณ์ และสามารถใช้งานได้ดีตามสภาพปกติ เพื่อลดเสียงจากเครื่องจักรขณะทำงาน	- โครงการฯ มีแผนการดูแลรักษาเครื่องจักรและอุปกรณ์ต่างๆ พร้อมทั้งได้มีการตรวจสอบความพร้อมในการใช้งานอยู่เสมอ เพื่อป้องกันและลดเสียงจากเครื่องจักรขณะทำงาน และทำการซ่อมแซมทันทีหากเครื่องจักรชำรุด	-	- ภาคผนวก ค-2 แผนการตรวจสอบเครื่องจักรและอุปกรณ์ประจำปี พ.ศ. 2568 และบันทึกการตรวจสอบเครื่องจักรและอุปกรณ์ ระหว่างเดือนมกราคมถึงมิถุนายน พ.ศ. 2568 - รูปที่ 2-24 การดูแลเครื่องจักรอุปกรณ์

ตารางที่ 2-2 สรุปผลการปฏิบัติตามมาตรการป้องกันและแก้ไขผลกระทบสิ่งแวดล้อมในระยะเตรียมการทำเหมือง

โครงการเหมืองแร่ดินอุตสาหกรรมชนิดดินซีเมนต์ ประทานบัตรหมายเลข 28810/15998 (คำขอฯ ที่ 2/2551) และ 28814/16000 (คำขอฯ ที่ 6/2551)
ของบริษัท ปูนซีเมนต์นครหลวง จำกัด (มหาชน)

ผลกระทบสิ่งแวดล้อม	มาตรการป้องกันและแก้ไขผลกระทบสิ่งแวดล้อม	รายละเอียดผลการปฏิบัติตามมาตรการฯ	ปัญหา อุปสรรค และการแก้ไข	เอกสารอ้างอิง
1.4 อุทกวิทยาและคุณภาพน้ำ	- ให้จัดสร้างแนวคันทำนบดิน โดยรอบพื้นที่ทำเหมือง กำหนดขนาดความกว้างฐานประมาณ 4 เมตร สันคันทำนบกว้าง 2 เมตร และสูง 1.5 เมตร ให้แล้วเสร็จก่อนที่จะเริ่มดำเนินการทำเหมือง พร้อมทั้งให้ปลูกต้นไม้ยืนต้น และพืชคลุมดินบริเวณคันทำนบดิน เพื่อป้องกันการชะล้างพังทลายของหน้าดินบนคันทำนบ	- โครงการฯ ได้จัดสร้างคันทำนบดินโดยรอบพื้นที่โครงการ ซึ่งเป็นไปตามที่มาตรการกำหนด และปลูกไม้ยืนต้นและพืชคลุมดินบริเวณคันทำนบดิน เพื่อป้องกันการชะล้างพังทลายของหน้าดิน	-	- รูปที่ 2-3 ไม้ยืนต้นและพืชคลุมดินบริเวณคันทำนบ
2. ทรัพยากรสิ่งแวดล้อมทางชีวภาพ				
2. ทรัพยากรสิ่งแวดล้อมทางชีวภาพ	- กำหนดขอบเขตการดำเนินกิจกรรมของโครงการให้เห็นอย่างชัดเจน โดยการแสดงสัญลักษณ์เครื่องหมาย หรือป้ายให้ชัดเจน	- โครงการฯ ได้ติดตั้งป้ายประชาสัมพันธ์รายละเอียดโครงการ บริเวณด้านหน้าโครงการ รวมถึงติดตั้งป้ายกำหนดขอบเขตพื้นที่โครงการป้ายเตือนเรื่องห้ามจุดไฟเผาป่าและเขตล่าสัตว์โดยรอบพื้นที่โครงการ เพื่อความปลอดภัยของสัตว์ป่า และประชาชนบริเวณใกล้เคียงพื้นที่โครงการ	-	- รูปที่ 2-2 ป้ายประชาสัมพันธ์และป้ายเตือนต่างๆ
	- ให้อบรมชี้แจงและควบคุมดูแลพนักงานมิให้บุกรุกหรือกระทำการใดๆ ที่จะก่อให้เกิดความเสียหายต่อต้นไม้ในบริเวณใกล้เคียงที่ไม่เกี่ยวข้อง รวมถึงสัตว์ป่าทุกชนิดที่พบในบริเวณพื้นที่โครงการและใกล้เคียง	- โครงการฯ ได้อบรมชี้แจงและควบคุมพนักงานของโครงการไม่ให้ลักลอบตัดต้นไม้ ล่าสัตว์ป่า ในขอบเขตพื้นที่โครงการและพื้นที่ป่าไม้ในบริเวณใกล้เคียง	-	- รูปที่ 2-7 การอบรมพนักงาน

ตารางที่ 2-2 สรุปผลการปฏิบัติตามมาตรการป้องกันและแก้ไขผลกระทบสิ่งแวดล้อมในระยะเตรียมการทำเหมือง

โครงการเหมืองแร่ดินอุตสาหกรรมชนิดดินซีเมนต์ ประทานบัตรหมายเลข 28810/15998 (คำขอฯ ที่ 2/2551) และ 28814/16000 (คำขอฯ ที่ 6/2551)

ของบริษัท ปูนซีเมนต์นครหลวง จำกัด (มหาชน)

ผลกระทบสิ่งแวดล้อม	มาตรการป้องกันและแก้ไขผลกระทบสิ่งแวดล้อม	รายละเอียดผลการปฏิบัติตามมาตรการฯ	ปัญหา อุปสรรค และการแก้ไข	เอกสารอ้างอิง
3. คุณค่าการใช้ประโยชน์ของมนุษย์				
3. คุณค่าการใช้ประโยชน์ของมนุษย์ - การคมนาคม	- จัดทำป้ายสัญญาณจราจร ระบุ “ความเร็วไม่เกิน 30 กิโลเมตร/ชั่วโมง” ให้เห็นอย่างชัดเจน	- โครงการฯ มีการติดตั้งป้ายจำกัดความเร็วไม่เกิน 30 กิโลเมตรต่อชั่วโมง บริเวณทางเข้า-ออกโครงการฯ เพื่อลดความเสี่ยงต่อการเกิดอุบัติเหตุ	-	- รูปที่ 2-8 ป้ายจำกัดความเร็วภายในพื้นที่โครงการฯ และพื้นที่โดยรอบ
	- ดูแลรักษาสภาพเส้นทางที่ใช้ร่วมกับโรงโม่หินชุมเงินชุมทอง ให้สามารถใช้งานได้ตลอดเวลา	- โครงการฯ มีแผนการตรวจสอบเส้นทางขนส่ง และจัดให้มีเจ้าหน้าที่คอยดูแลรักษาสภาพเส้นทางขนส่งแร่ที่ใช้ร่วมกับโรงโม่หินชุมเงินชุมทอง ให้อยู่ในสภาพที่ใช้งานดีอยู่เสมอ	-	- ภาคผนวก ค-6 แผนการตรวจสอบเส้นทางขนส่งดินซีเมนต์ ประจำปี พ.ศ. 2568 และบันทึกการตรวจสอบสภาพหน้าเหมืองเส้นทางขนส่ง และถนนร่วมโรงโม่หินชุมเงินชุมทอง ระหว่างเดือนมกราคมถึงมิถุนายน พ.ศ. 2568

ตารางที่ 2-2 สรุปผลการปฏิบัติตามมาตรการป้องกันและแก้ไขผลกระทบสิ่งแวดล้อมในระยะเตรียมการทำเหมือง

โครงการเหมืองแร่ดินอุตสาหกรรมชนิดดินซีเมนต์ ประทานบัตรหมายเลข 28810/15998 (คำขอฯ ที่ 2/2551) และ 28814/16000 (คำขอฯ ที่ 6/2551)

ของบริษัท ปูนซีเมนต์นครหลวง จำกัด (มหาชน)

ผลกระทบสิ่งแวดล้อม	มาตรการป้องกันและแก้ไขผลกระทบสิ่งแวดล้อม	รายละเอียดผลการปฏิบัติตามมาตรการฯ	ปัญหา อุปสรรค และการแก้ไข	เอกสารอ้างอิง
3. คุณค่าการใช้ประโยชน์ของมนุษย์				
3. คุณค่าการใช้ประโยชน์ของมนุษย์ - การคมนาคม	- จัดอบรมและแนะนำพนักงานขับรถบรรทุกทุกคนให้ขับรถด้วยความระมัดระวัง มีมารยาทในการใช้รถใช้ถนน และปฏิบัติตามกฎระเบียบการจราจรอย่างเคร่งครัด	- โครงการฯ ได้มีการอบรมพนักงานเกี่ยวกับความปลอดภัยในการขับรถบรรทุก กฎระเบียบจราจร และกำชับให้ปฏิบัติตามกฎระเบียบจราจรอย่างเคร่งครัดเพื่อป้องกันการเกิดอุบัติเหตุ	-	- รูปที่ 2-7 การอบรมพนักงาน
4. คุณค่าต่อคุณภาพชีวิต				
4.1 เศรษฐกิจและสังคม	- กำหนดกฎระเบียบข้อบังคับที่ชัดเจนและเข้มงวดเพื่อควบคุมพฤติกรรมของพนักงาน มิให้สร้างความเดือดร้อนแก่ประชาชนในชุมชน	- โครงการฯ มีกฎระเบียบข้อบังคับ ห้ามมิให้พนักงานสร้างความเดือดร้อนรำคาญแก่ชุมชนใกล้เคียง รวมทั้งหลีกเลี่ยงกิจกรรมที่อาจก่อให้เกิดผลกระทบทางสังคม	-	- รูปที่ 2-2 ป้ายประชาสัมพันธ์ และป้ายเตือนต่างๆ
4.2 การมีส่วนร่วมของประชาชน	- ให้จัดตั้งคณะกรรมการชุมชนสัมพันธ์ เพื่อทำหน้าที่สร้างความสัมพันธ์ที่ดีกับชุมชน ตรวจสอบข้อร้องเรียน ประชาสัมพันธ์โครงการ และติดตามตรวจสอบการดำเนินงานของโครงการ	- โครงการฯ ได้แต่งตั้งคณะกรรมการชุมชนสัมพันธ์ เพื่อทำหน้าที่สร้างความสัมพันธ์ที่ดีกับชุมชน ตรวจสอบข้อร้องเรียน ประชาสัมพันธ์โครงการ และติดตามตรวจสอบการดำเนินงานของโครงการ	-	- ภาคผนวก ค-14 เอกสารแต่งตั้งคณะกรรมการชุมชนสัมพันธ์

ตารางที่ 2-2 สรุปผลการปฏิบัติตามมาตรการป้องกันและแก้ไขผลกระทบสิ่งแวดล้อมในระยะเตรียมการทำเหมือง

โครงการเหมืองแร่ดินอุตสาหกรรมชนิดดินซีเมนต์ ประทานบัตรหมายเลข 28810/15998 (คำขอฯ ที่ 2/2551) และ 28814/16000 (คำขอฯ ที่ 6/2551)

ของบริษัท ปูนซีเมนต์นครหลวง จำกัด (มหาชน)

ผลกระทบสิ่งแวดล้อม	มาตรการป้องกันและแก้ไขผลกระทบสิ่งแวดล้อม	รายละเอียดผลการปฏิบัติตามมาตรการฯ	ปัญหา อุปสรรค และการแก้ไข	เอกสารอ้างอิง
4.2 การมีส่วนร่วมของประชาชน (ต่อ)	- ให้จัดทำป้ายประชาสัมพันธ์ขนาดใหญ่ เพื่อประชาสัมพันธ์ข้อมูลเกี่ยวกับการดำเนินโครงการ และมาตรการป้องกันและแก้ไขผลกระทบสิ่งแวดล้อม และมาตรการติดตามตรวจสอบผลกระทบสิ่งแวดล้อม ที่ผ่านความเห็นชอบจากสำนักงานนโยบายและแผนทรัพยากรทางธรรมชาติและสิ่งแวดล้อม (สผ) ให้ประชาชนในชุมชนใกล้เคียง และหน่วยงานสาธารณสุขในพื้นที่รับทราบอย่างทั่วถึง	- โครงการฯ ได้ประชาสัมพันธ์ผลการติดตามตรวจสอบด้านผลกระทบสิ่งแวดล้อมจากการดำเนินโครงการฯ ได้แก่ คุณภาพอากาศ ระดับเสียง ให้โรงพยาบาลส่งเสริมสุขภาพตำบลกลางดง โรงพยาบาลส่งเสริมสุขภาพตำบลหนองน้ำแดง สำนักงานสาธารณสุขจังหวัดนครราชสีมา ผู้นำชุมชนหมู่บ้านบุญบันดาล ผู้นำชุมชนหมู่บ้านชลประทาน และผู้นำชุมชนหมู่บ้านเขาพระ ในลักษณะเอกสารเผยแพร่ พร้อมทั้งขอความร่วมมือผู้นำชุมชนประชาสัมพันธ์ข้อมูลผ่านทางหอกระจายข่าวของหมู่บ้าน และแผ่นป้ายประชาสัมพันธ์ขนาดใหญ่ของโครงการฯ เพื่อให้ประชาชนภายในชุมชนรับทราบโดยทั่วกัน	-	- ภาคผนวก ก-2 หนังสือนำเสนอรายงานผลการปฏิบัติตามมาตรการฯ ฉบับเดือนกรกฎาคมถึงธันวาคม พ.ศ. 2567 - รูปที่ 2-21 ป้ายประชาสัมพันธ์ผลการตรวจสอบคุณภาพสิ่งแวดล้อม
	- ให้จัดทำป้ายประชาสัมพันธ์ขนาดใหญ่ เพื่อระบุข้อมูลเกี่ยวกับหมายเลขประทานบัตร เนื้อที่ระยะเวลาการทำเหมือง และผู้รับผิดชอบไว้บริเวณด้านหน้าโครงการ หรือบริเวณที่สามารถมองเห็นได้ง่าย	- โครงการฯ จัดประชาสัมพันธ์ข้อมูลโครงการไว้บริเวณด้านหน้าโครงการ ซึ่งสามารถมองเห็นได้ง่าย	-	- รูปที่ 2-2 ป้ายประชาสัมพันธ์และป้ายเตือนต่างๆ

ตารางที่ 2-2 สรุปผลการปฏิบัติตามมาตรการป้องกันและแก้ไขผลกระทบสิ่งแวดล้อมในระยะเตรียมการทำเหมือง

โครงการเหมืองแร่ดินอุตสาหกรรมชนิดดินซีเมนต์ ประทานบัตรหมายเลข 28810/15998 (คำขอฯ ที่ 2/2551) และ 28814/16000 (คำขอฯ ที่ 6/2551)

ของบริษัท ปูนซีเมนต์นครหลวง จำกัด (มหาชน)

ผลกระทบสิ่งแวดล้อม	มาตรการป้องกันและแก้ไขผลกระทบสิ่งแวดล้อม	รายละเอียดผลการปฏิบัติตามมาตรการฯ	ปัญหา อุปสรรค และการแก้ไข	เอกสารอ้างอิง
4.3 การสาธารณสุข	- ให้จัดตั้ง “กองทุนเฝ้าระวังภาวะสุขภาพของชุมชน” โดยจัดสรรเงินงบประมาณเข้ากองทุนในเดือนแรกของทุก ๆ ปี จนกระทั่งสิ้นอายุประทานบัตร เพื่อใช้ในกิจกรรมการเฝ้าระวังภาวะสุขภาพของชุมชนของโรงพยาบาลส่งเสริมสุขภาพตำบลกลางดง และโรงพยาบาลส่งเสริมสุขภาพตำบลหนองน้ำแดง และโรงพยาบาลส่งเสริมสุขภาพตำบลหนองน้ำแดง ทั้งนี้ การบริหารจัดการกองทุนให้เป็นไปตามระเบียบหรือแนวทางปฏิบัติที่กรมอุตสาหกรรมพื้นฐานและการเหมืองแร่กำหนด	- โครงการฯ จัดตั้ง “กองทุนเฝ้าระวังสุขภาพของชุมชน” เพื่อใช้ในกิจกรรมการเฝ้าระวังภาวะสุขภาพของชุมชนของโรงพยาบาลส่งเสริมสุขภาพตำบลกลางดง และโรงพยาบาลส่งเสริมสุขภาพตำบลหนองน้ำแดง โดยการบริหารจัดการกองทุนให้เป็นไปตามระเบียบหรือแนวทางปฏิบัติที่กรมอุตสาหกรรมพื้นฐานและการเหมืองแร่กำหนด	-	- รูปที่ 2-25 การจัดตั้งกองทุนเฝ้าระวังสุขภาพของชุมชน
4.4 อาชีวอนามัย และความปลอดภัย 1) ฝุ่นละออง	- จัดเตรียมอุปกรณ์ป้องกันอันตรายส่วนบุคคลให้แก่พนักงาน เช่น เครื่องกรองฝุ่น (Dust and Fume Respirator) ผ้าปิดจมูก เป็นต้น โดยในส่วนของเครื่องกรองฝุ่น จะมีหน้ากากทำด้วยยางหรือพลาสติก และมีแผ่นกรองบางๆ (Filter) เป็นตัวจับฝุ่น ซึ่งช่วยป้องกันโรคปอดได้	- โครงการฯ ได้จัดเตรียมอุปกรณ์ป้องกันอันตรายส่วนบุคคลให้แก่พนักงาน เช่น หน้ากากกรองฝุ่นละออง เพื่อให้กับพนักงานใช้ขณะปฏิบัติงาน	-	- รูปที่ 2-9 อุปกรณ์ป้องกันอันตรายส่วนบุคคล

ตารางที่ 2-2 สรุปผลการปฏิบัติตามมาตรการป้องกันและแก้ไขผลกระทบสิ่งแวดล้อมในระยะเตรียมการทำเหมือง

โครงการเหมืองแร่ดินอุตสาหกรรมชนิดดินซีเมนต์ ประทานบัตรหมายเลข 28810/15998 (คำขอฯ ที่ 2/2551) และ 28814/16000 (คำขอฯ ที่ 6/2551)

ของบริษัท ปูนซีเมนต์นครหลวง จำกัด (มหาชน)

ผลกระทบสิ่งแวดล้อม	มาตรการป้องกันและแก้ไขผลกระทบสิ่งแวดล้อม	รายละเอียดผลการปฏิบัติตามมาตรการฯ	ปัญหา อุปสรรค และการแก้ไข	เอกสารอ้างอิง
4.4 อาชีวอนามัย และ ความปลอดภัย 2) ระดับเสียง	- จัดเตรียมอุปกรณ์ป้องกันอันตรายส่วนบุคคล เช่น ที่อุดหู สำหรับพนักงานภายในพื้นที่โครงการที่อยู่ในบริเวณที่มีเสียงดัง ซึ่งสามารถลดระดับเสียงได้ประมาณ 25-30 เดซิเบล (เอ) และที่ปิดหู (Ear muff) ใช้ครอบปิดทั้งใบหู คล้ายเครื่องฟังหูแบบสเตอริโอ ที่ปิดหูสามารถลดเสียงได้ประมาณ 30-40 เดซิเบล (เอ)	- โครงการฯ กำหนดให้มีการจัดเตรียมอุปกรณ์ป้องกันอันตรายส่วนบุคคลให้แก่พนักงาน เช่น ที่อุดหู ที่ครอบหู เพื่อลดระดับเสียงขณะปฏิบัติงานในบริเวณที่เสียงดัง	-	-
3) อุบัติเหตุ	- กำหนด กฎ ระเบียบ ข้อบังคับที่จะนำมาใช้ เพื่อลดอุบัติเหตุอย่างเคร่งครัด และมอบหมายให้หัวหน้างานเป็นผู้รับผิดชอบตรวจสอบดูแลการทำงานให้มีการใช้เครื่องมืออย่างถูกวิธีที่สุด	- โครงการฯ ได้กำหนดกฎ ระเบียบ ข้อบังคับ ด้านความปลอดภัย และมอบหมายให้หัวหน้างานเป็นผู้รับผิดชอบตรวจสอบดูแลการทำงานของพนักงานให้มีการใช้เครื่องมืออย่างถูกต้อง เพื่อป้องกันการเกิดอุบัติเหตุ	-	- รูปที่ 2-2 ป้ายประชาสัมพันธ์ และป้ายเตือนต่างๆ
	- ให้การศึกษาอบรมแก่พนักงานเรื่องอาชีวอนามัย พร้อมทั้งแนะนำถึงวิธีการใช้อุปกรณ์และเครื่องจักรต่าง ๆ ให้ถูกวิธี	- โครงการฯ ได้มีการอบรมเพื่อให้ความรู้แก่พนักงาน ตามลักษณะของงานในเรื่องอาชีวอนามัยและความปลอดภัยในการทำงาน พร้อมทั้งแนะนำถึงวิธีการทำงานและการใช้เครื่องจักรอุปกรณ์ต่างๆ อย่างถูกวิธี	-	- รูปที่ 2-7 การอบรมพนักงาน - ภาคผนวก ค-15 การอบรมและซ้อมแผนฉุกเฉิน

ตารางที่ 2-2 สรุปผลการปฏิบัติตามมาตรการป้องกันและแก้ไขผลกระทบสิ่งแวดล้อมในระยะเตรียมการทำเหมือง

โครงการเหมืองแร่ดินอุตสาหกรรมชนิดดินซีเมนต์ ประทานบัตรหมายเลข 28810/15998 (คำขอฯ ที่ 2/2551) และ 28814/16000 (คำขอฯ ที่ 6/2551)

ของบริษัท ปูนซีเมนต์นครหลวง จำกัด (มหาชน)

ผลกระทบสิ่งแวดล้อม	มาตรการป้องกันและแก้ไขผลกระทบสิ่งแวดล้อม	รายละเอียดผลการปฏิบัติตามมาตรการฯ	ปัญหา อุปสรรค และการแก้ไข	เอกสารอ้างอิง
4.4 อาชีวอนามัย และ ความปลอดภัย 3) อุบัติเหตุ	- จัดตั้งสถานพยาบาลฉุกเฉินในบริเวณพื้นที่โครงการ และจัดเตรียมอุปกรณ์ต่าง ๆ ที่ใช้ในการปฐมพยาบาลเบื้องต้นให้พร้อม	- โครงการฯ ได้จัดเตรียมพื้นที่ และอุปกรณ์ในการปฐมพยาบาลเบื้องต้นในบริเวณพื้นที่โครงการ ตลอดจนมีรถรับส่งพนักงานกรณีเกิดอุบัติเหตุร้ายแรงเพื่อนำส่งโรงพยาบาล	-	- รูปที่ 2-26 อุปกรณ์ปฐมพยาบาลเบื้องต้น
4.5 ประวัติศาสตร์ สุนทรียภาพ และทัศนียภาพ	- ให้ทำการปลูกพืชคลุมดิน เช่น หญ้าแฝก พืชตระกูลถั่ว และไม้ยืนต้น เช่น กระจับปี่ กระจับเตา พุคาธิปัตส และสนประดิพัทธ์ บนคันทำนบดิน และบริเวณพื้นที่ที่ไม่เกี่ยวข้องกับการทำเหมือง หรือในบริเวณที่ว่างเปล่า ที่เอื้ออำนวยต่อการปลูก เพื่อลดระดับเสียง เป็นแนวกำบังชม และเป็นตัวกรองฝุ่นละอองจากพื้นที่โครงการออกสู่ภายนอก อีกทั้ง ช่วยลดผลกระทบด้านทัศนียภาพได้อีกทางหนึ่ง	- โครงการฯ ปลูกไม้ยืนต้นและพืชคลุมดินบริเวณคันทำนบดิน และ และบริเวณพื้นที่ที่ไม่เกี่ยวข้องกับการทำเหมือง หรือในบริเวณที่ว่างเปล่า เพื่อลดระดับเสียงและกรองฝุ่นละอองจากพื้นที่โครงการออกสู่ภายนอก อีกทั้ง ช่วยลดผลกระทบด้านทัศนียภาพ	-	- รูปที่ 2-3 ไม้ยืนต้นและพืชคลุมดิน บริเวณคันทำนบ

ตารางที่ 2-3 สรุปผลการปฏิบัติตามมาตรการป้องกันและแก้ไขผลกระทบสิ่งแวดล้อมในระยะดำเนินการทำเหมือง

โครงการเหมืองแร่ดินอุตสาหกรรมชนิดดินซีเมนต์ ประทานบัตรหมายเลข 28810/15998 (คำขอฯ ที่ 2/2551) และ 28814/16000 (คำขอฯ ที่ 6/2551)
ของ บริษัท ปูนซีเมนต์นครหลวง จำกัด (มหาชน) ระหว่างเดือนมกราคมถึงมิถุนายน พ.ศ. 2568

ผลกระทบสิ่งแวดล้อม	มาตรการป้องกันและแก้ไขผลกระทบสิ่งแวดล้อม	รายละเอียดผลการปฏิบัติตามมาตรการฯ	ปัญหา อุปสรรค และการแก้ไข	เอกสารอ้างอิง
1. ทรัพยากรสิ่งแวดล้อมทางกายภาพ				
1.1 ลักษณะภูมิประเทศ	- ให้เริ่มเปิดทำเหมืองตามแผนผังที่กำหนดไว้อย่างเคร่งครัด โดยเริ่มบริเวณหมายเลข “ห” ก่อน แล้วจึงเดินหน้าเหมืองไปตามแผนการทำเหมืองในแต่ละช่วงจนกระทั่งสิ้นสุดการทำเหมือง	- โครงการฯ ปฏิบัติตามมาตรการฯ อย่างเคร่งครัด โดยขณะนี้อยู่ในระหว่างดำเนินงานปีที่ 13 ของโครงการฯ และมีการเปิดหน้าเหมืองจำนวน 325-0-12 ไร่ โดยเริ่มบริเวณหมายเลข “ห” และไม่มีการเปิดหน้าเหมืองในพื้นที่ห้ามทำเหมือง	-	- รูปที่ 2-10 การเปิดหน้าเหมือง
	- ออกแบบพื้นที่หน้าเหมืองให้มีลักษณะขั้นบันได (Benching Method) กำหนดให้ ความสูงของขั้นบันไดประมาณ 4 เมตร ความกว้างประมาณ 4 เมตร พร้อมทั้งควบคุมความลาดชันสุดท้าย (Overall Slope) ของหน้าเหมืองไม่เกินกว่า 24 องศา และตรวจสอบเสถียรภาพหน้าเหมืองให้อยู่ในสภาพที่ปลอดภัยอยู่เสมอ	- โครงการฯ ทำการเปิดหน้าเหมืองแบบขั้นบันไดความสูงประมาณ 4 เมตร ความกว้างประมาณ 4 เมตร ความลาดเอียงของหน้าเหมืองไม่เกิน 24 องศา เพื่อให้สอดคล้องกับลักษณะทางธรณีวิทยา	-	- รูปที่ 2-10 การเปิดหน้าเหมือง
	- บริเวณพื้นที่ที่ไม่เกี่ยวข้องกับการทำเหมือง หรือกิจกรรมต่างๆ ให้ทางโครงการคงสภาพเดิมไว้ เพื่อช่วยเป็นแนวป้องกันผลกระทบ (Buffer Zone)	- โครงการฯ ไม่มีการทำเหมืองในบริเวณที่ไม่เกี่ยวข้องกับการทำเหมือง เพื่อช่วยเป็นแนวป้องกันผลกระทบ (Buffer Zone)	-	- รูปที่ 2-11 พื้นที่ที่ไม่เกี่ยวข้องกับการทำเหมือง

ตารางที่ 2-3 (ต่อ) สรุปผลการปฏิบัติตามมาตรการป้องกันและแก้ไขผลกระทบสิ่งแวดล้อมในระยะดำเนินการทำเหมือง

โครงการเหมืองแร่ดินอุตสาหกรรมชนิดดินซีเมนต์ ประทานบัตรหมายเลข 28810/15998 (คำขอฯ ที่ 2/2551) และ 28814/16000 (คำขอฯ ที่ 6/2551)
ของบริษัท ปูนซีเมนต์นครหลวง จำกัด (มหาชน) ระหว่างเดือนมกราคมถึงมิถุนายน พ.ศ. 2568

ผลกระทบสิ่งแวดล้อม	มาตรการป้องกันและแก้ไขผลกระทบสิ่งแวดล้อม	รายละเอียดผลการปฏิบัติตามมาตรการฯ	ปัญหา อุปสรรค และการแก้ไข	เอกสารอ้างอิง
1. ทรัพยากรสิ่งแวดล้อมทางกายภาพ (ต่อ)				
1.1 ลักษณะภูมิประเทศ (ต่อ)	<ul style="list-style-type: none"> - บริเวณใดที่เปิดทำเหมืองจนเสร็จสิ้นแล้วให้ดำเนินการฟื้นฟูสภาพพื้นที่จากการทำเหมืองของโครงการตามรายละเอียดที่เสนอไว้ในแผนฟื้นฟูอย่างเคร่งครัด - กำหนดให้ไม่มีการเก็บกองแร่และเปลือกดินในพื้นที่โครงการแต่อย่างใด โดยแร่ที่ได้จากหน้าเหมืองจะทยอยขนส่งไปยังโรงงานปูนซีเมนต์นครหลวงอย่างต่อเนื่อง 	<ul style="list-style-type: none"> - โครงการฯ ได้ปลูกต้นสนตลอดแนวรั้วโครงการฯ ตั้งแต่ก่อนเปิดดำเนินการและคอยดูแลรักษาให้ต้นไม้เจริญงอกงามตลอดระยะดำเนินการ และฟื้นฟูสภาพพื้นที่ที่ผ่านการทำเหมืองควบคู่ไปตามสภาพหน้าเหมือง - โครงการฯ ไม่มีการเก็บกองแร่และเปลือกดินไว้ในพื้นที่โครงการฯ และจัดให้มีรถวันละประมาณ 30-35 คันขนแร่ที่ขุดได้จากหน้าเหมืองไปยังโรงงานปูนซีเมนต์นครหลวงอย่างต่อเนื่อง 	-	- รูปที่ 2-12 การปลูกไม้ยืนต้นรอบพื้นที่โครงการฯ
			-	- รูปที่ 2-13 รถบรรทุกขนแร่ก่อนออกจากโครงการฯ โดยมีผ้าใบปิดคลุมมิดชิด
1.2 คุณภาพอากาศ 1) บริเวณพื้นที่ทำเหมือง	<ul style="list-style-type: none"> - ก่อนเปิดหน้าดินให้ทำการฉีดพรม บริเวณพื้นที่ทำเหมือง อย่างสม่ำเสมอ เพื่อลดการฟุ้งกระจายของฝุ่นละออง 	<ul style="list-style-type: none"> - โครงการฯ ได้จัดให้มีรถบรรทุกน้ำ ทำการฉีดพรมน้ำในบริเวณพื้นที่ทำเหมืองอย่างสม่ำเสมอ เพื่อลดการฟุ้งกระจายของฝุ่นละออง 	-	- รูปที่ 2-14 รถฉีดพรมน้ำบริเวณพื้นที่โครงการฯ

ตารางที่ 2-3 (ต่อ) สรุปผลการปฏิบัติตามมาตรการป้องกันและแก้ไขผลกระทบสิ่งแวดล้อมในระยะดำเนินการทำเหมือง

โครงการเหมืองแร่ดินอุตสาหกรรมชนิดดินซีเมนต์ ประทานบัตรหมายเลข 28810/15998 (คำขอฯ ที่ 2/2551) และ 28814/16000 (คำขอฯ ที่ 6/2551)

ของบริษัท ปูนซีเมนต์นครหลวง จำกัด (มหาชน) ระหว่างเดือนมกราคมถึงมิถุนายน พ.ศ. 2568

ผลกระทบสิ่งแวดล้อม	มาตรการป้องกันและแก้ไขผลกระทบสิ่งแวดล้อม	รายละเอียดผลการปฏิบัติตามมาตรการฯ	ปัญหา อุปสรรค และการแก้ไข	เอกสารอ้างอิง
1.2 คุณภาพอากาศ 1) บริเวณพื้นที่ทำเหมือง	- กำหนดให้มีการฉีดพรมน้ำวันละ 2-3 ครั้ง บริเวณพื้นที่หน้าเหมืองให้ชุ่มชื้นอยู่เสมอ ซึ่งจำนวนครั้งของการฉีดพรมน้ำจะพิจารณาจากสภาพอากาศและฤดูกาล เช่น ฤดูร้อนให้ฉีดพรมน้ำประมาณวันละ 3-4 ครั้ง และในช่วงฤดูฝนอาจฉีดพรมน้ำวันละ 1 ครั้ง หรือไม่ต้องมีการฉีดพรมน้ำหากมีฝนตกอย่างต่อเนื่อง	- โครงการฯ ได้จัดให้มีรถบรรทุกน้ำ ทำการฉีดพรมน้ำวันละ 3-4 ครั้ง ในบริเวณพื้นที่ทำเหมือง ทั้งนี้การฉีดพรมน้ำขึ้นอยู่กับสภาพหน้างานในแต่ละวัน รวมถึงเพิ่มความถี่การฉีดพรมน้ำในช่วงอากาศแห้ง	-	- รูปที่ 2-14 รถฉีดพรมน้ำบริเวณพื้นที่โครงการฯ
	- จัดทำแนวमानกันฝุ่นละออง บริเวณด้านทิศใต้ลมใกล้บริเวณพื้นที่ที่จะเปิดทำเหมืองในแต่ละปี เพื่อเป็นแนวป้องกันการฟุ้งกระจายของฝุ่นละอองที่เกิดจากการขุดเปิดทำเหมือง	- โครงการฯ ได้ดำเนินการปลูกต้นสนประดิพัทธ์รอบพื้นที่โครงการฯ เพื่อเป็นแนวमानกันฝุ่นละออง โดยทำการปลูกแบบสลับฟันปลา 5 แถว ความยาว 3,380 เมตร จำนวนประมาณ 5,065 ต้น ปัจจุบันมีความสูงประมาณ 4-5 เมตร	-	- รูปที่ 2-12 การปลูกไม้ยืนต้นรอบพื้นที่โครงการฯ

ตารางที่ 2-3 (ต่อ) สรุปผลการปฏิบัติตามมาตรการป้องกันและแก้ไขผลกระทบสิ่งแวดล้อมในระยะดำเนินการทำเหมือง

โครงการเหมืองแร่ดินอุตสาหกรรมชนิดดินซีเมนต์ ประทานบัตรหมายเลข 28810/15998 (คำขอฯ ที่ 2/2551) และ 28814/16000 (คำขอฯ ที่ 6/2551)

ของบริษัท ปูนซีเมนต์นครหลวง จำกัด (มหาชน) ระหว่างเดือนมกราคมถึงมิถุนายน พ.ศ. 2568

ผลกระทบสิ่งแวดล้อม	มาตรการป้องกันและแก้ไขผลกระทบสิ่งแวดล้อม	รายละเอียดผลการปฏิบัติตามมาตรการฯ	ปัญหา อุปสรรค และการแก้ไข	เอกสารอ้างอิง
1.2 คุณภาพอากาศ (ต่อ) 2) บริเวณเส้นทาง ขนส่งแร่	- ให้ทำการดูแลรักษาสภาพเส้นทางขนส่งแร่ให้อยู่ในสภาพที่ใช้งานดีอยู่เสมอ หากตรวจสอบว่าเกิดการชำรุดเสียหายทางโครงการต้องดำเนินการปรับปรุงซ่อมแซมโดยเร่งด่วน	- โครงการฯ จัดให้มีเจ้าหน้าที่คอยดูแลรักษาสภาพเส้นทางขนส่งแร่ให้อยู่ในสภาพที่ใช้งานดีอยู่เสมอ และหากพบว่าการชำรุดเสียหาย โครงการฯ จะดำเนินการปรับปรุงซ่อมแซมโดยเร่งด่วน	-	- ภาคผนวก ค-1 หนังสือแต่งตั้งวิศวกรควบคุม (สาขาเหมืองแร่) - รูปที่ 2-15 รถฉีดพรมน้ำบริเวณเส้นทางขนส่งแร่ - รูปที่ 2-16 พนักงานทำความสะอาดถนนบริเวณพื้นที่โครงการฯ
	- ควบคุมความเร็วของรถบรรทุกแร่ก่อนออกสู่ทางหลวงหมายเลข 2 ให้ใช้ความเร็วไม่เกิน 30 กิโลเมตรต่อชั่วโมง ทั้งในสภาพบรรทุกและสภาพรถเปล่า และจำกัดระยะเวลาในการวิ่ง 06.00 น.- 18.00 น.	- โครงการฯ มีการติดตั้งป้ายจำกัดความเร็วไม่เกิน 30 กิโลเมตรต่อชั่วโมง บริเวณทางเข้าออกโครงการฯ รวมถึงควบคุมเวลาในการเข้า-ออกของรถบรรทุกในพื้นที่โครงการฯ ให้อยู่ในช่วง 06.00-18.00 น.	-	- รูปที่ 2-8 ป้ายจำกัดความเร็วภายในพื้นที่โครงการฯ และพื้นที่โดยรอบ
	- ควรล้างทำความสะอาดรถบรรทุกอย่างสม่ำเสมอ เพื่อป้องกันการฟุ้งกระจายของฝุ่นละอองที่ติดมากับรถ	- โครงการฯ จัดให้มีพื้นที่เพื่อทำการล้างทำความสะอาดรถอยู่เสมอ เพื่อป้องกันการฟุ้งกระจายของฝุ่นละอองที่ติดมากับรถ	-	- รูปที่ 2-6 จุดล้างล้อรถบรรทุก

ตารางที่ 2-3 (ต่อ) สรุปผลการปฏิบัติตามมาตรการป้องกันและแก้ไขผลกระทบสิ่งแวดล้อมในระยะดำเนินการทำเหมือง

โครงการเหมืองแร่ดินอุตสาหกรรมชนิดดินซีเมนต์ ประทานบัตรหมายเลข 28810/15998 (คำขอฯ ที่ 2/2551) และ 28814/16000 (คำขอฯ ที่ 6/2551)

ของบริษัท ปูนซีเมนต์นครหลวง จำกัด (มหาชน) ระหว่างเดือนมกราคมถึงมิถุนายน พ.ศ. 2568

ผลกระทบสิ่งแวดล้อม	มาตรการป้องกันและแก้ไขผลกระทบสิ่งแวดล้อม	รายละเอียดผลการปฏิบัติตามมาตรการฯ	ปัญหา อุปสรรค และการแก้ไข	เอกสารอ้างอิง
1.2 คุณภาพอากาศ (ต่อ) 2) บริเวณเส้นทางขนส่งแร่	- รถบรรทุกทุกคัน จะต้องใช้ผ้าใบปิดคลุมกระบะรถบรรทุกให้มิดชิดก่อนออกจากพื้นที่ทำเหมือง เพื่อป้องกันการฟุ้งกระจายของฝุ่นละออง	- โครงการฯ มีกฎข้อบังคับให้รถบรรทุกทุกคันต้องใช้ผ้าใบปิดคลุมกระบะรถให้มิดชิดก่อนออกจากพื้นที่ทำเหมือง โดยจัดให้มีเจ้าหน้าที่ตรวจสอบความเรียบร้อยของรถบรรทุกก่อนออกจากพื้นที่โครงการฯ เพื่อป้องกันการฟุ้งกระจายของฝุ่นละออง	-	- รูปที่ 2-13 รถบรรทุกขนแร่ก่อนออกจากโครงการฯ โดยมีผ้าใบปิดคลุมมิดชิด
	- ให้ล้างล้อรถขนส่งแร่ของโครงการให้สะอาด ก่อนออกสู่เส้นทางขนส่งแร่ภายนอกพื้นที่โครงการ เพื่อป้องกันและลดการฟุ้งกระจายของฝุ่นละอองที่ติดมากับล้อรถ	- โครงการฯ จัดให้มีพื้นที่เพื่อทำการล้างทำความสะอาดรถ อยู่สม่ำเสมอ เพื่อป้องกันการฟุ้งกระจายของฝุ่นละอองที่ติดมากับรถ	-	- รูปที่ 2-6 จุดล้างล้อรถบรรทุก
1.3 ระดับเสียง (1) บริเวณพื้นที่ทำเหมือง	- กำหนดให้มีการทำเหมืองในเวลากลางวัน และหลีกเลี่ยงการดำเนินกิจกรรมใดๆ ในเวลากลางคืน ซึ่งเป็นเวลาพักผ่อนของประชาชนที่อาศัยอยู่บริเวณใกล้เคียง	- โครงการฯ กำหนดระยะเวลาในการปฏิบัติงานหน้าเหมืองให้อยู่ในช่วงเวลากลางวัน และควบคุมไม่ให้ดำเนินกิจกรรมใดๆ ในเวลากลางคืน	-	- รูปที่ 2-5 ป้ายกำหนดช่วงเวลาการทำงาน
(2) บริเวณเส้นทางขนส่งแร่	- ควบคุมความเร็วของรถบรรทุกแร่ที่วิ่งเข้า-ออกภายในพื้นที่โครงการไม่เกิน 30 กิโลเมตรต่อชั่วโมง	- โครงการฯ มีการติดตั้งป้ายจำกัดความเร็วไม่เกิน 30 กิโลเมตรต่อชั่วโมง บริเวณทางเข้า-ออกโครงการฯ เพื่อลดความเสี่ยงต่อการเกิดอุบัติเหตุ	-	- รูปที่ 2-8 ป้ายจำกัดความเร็วภายในพื้นที่โครงการฯ และพื้นที่โดยรอบ

ตารางที่ 2-3 (ต่อ) สรุปผลการปฏิบัติตามมาตรการป้องกันและแก้ไขผลกระทบสิ่งแวดล้อมในระยะดำเนินการทำเหมือง

โครงการเหมืองแร่ดินอุตสาหกรรมชนิดดินซีเมนต์ ประทานบัตรหมายเลข 28810/15998 (คำขอฯ ที่ 2/2551) และ 28814/16000 (คำขอฯ ที่ 6/2551)

ของบริษัท ปูนซีเมนต์นครหลวง จำกัด (มหาชน) ระหว่างเดือนมกราคมถึงมิถุนายน พ.ศ. 2568

ผลกระทบสิ่งแวดล้อม	มาตรการป้องกันและแก้ไขผลกระทบสิ่งแวดล้อม	รายละเอียดผลการปฏิบัติตามมาตรการฯ	ปัญหา อุปสรรค และการแก้ไข	เอกสารอ้างอิง
1.3 ระดับเสียง (2) บริเวณเส้นทาง ขนส่งแร่	- ดูแลรักษาเครื่องจักรและอุปกรณ์ต่างๆ ให้มีสภาพที่สมบูรณ์ และสามารถใช้งานได้ตามสภาพปกติ เพื่อลดเสียงจากเครื่องจักรขณะทำงาน	- โครงการฯ มีการตรวจสอบอุปกรณ์ต่างๆ อยู่เป็นประจำ โดยจัดทำเอกสาร Check sheet เพื่อตรวจสอบประสิทธิภาพของเครื่องจักรและอุปกรณ์ให้มีสภาพดีและพร้อมใช้งานอยู่เสมอ	-	- ภาคผนวก ค-2 แผนการตรวจสอบเครื่องจักรและอุปกรณ์ ประจำปี พ.ศ. 2568 และบันทึกการตรวจสอบเครื่องจักรและอุปกรณ์ ระหว่างเดือนมกราคมถึงมิถุนายน พ.ศ. 2568
1.4 อุทกธรณีวิทยาและ คุณภาพน้ำ (1) อุทกวิทยา	- ในการดำเนินกิจกรรมต่างๆ จะต้องไม่กระทำในช่วงที่ฝนตกชุก หรือหลังฝนตกใหม่ๆ เพื่อป้องกันการชะล้างพังทลายและลดอุบัติเหตุ	- โครงการฯ ไม่มีการดำเนินกิจกรรมใดๆ ในช่วงที่ฝนตกหรือฝนตกใหม่ๆ เพื่อป้องกันการชะล้างพังทลายและลดอุบัติเหตุ	-	- ภาคผนวก ค-4 ประกาศข้อปฏิบัติการหยุดกิจกรรมการทำเหมืองแร่ดินซีเมนต์ในช่วงฝนตก

ตารางที่ 2-3 (ต่อ) สรุปผลการปฏิบัติตามมาตรการป้องกันและแก้ไขผลกระทบสิ่งแวดล้อมในระยะดำเนินการทำเหมือง

โครงการเหมืองแร่ดินอุตสาหกรรมชนิดดินซีเมนต์ ประทานบัตรหมายเลข 28810/15998 (คำขอฯ ที่ 2/2551) และ 28814/16000 (คำขอฯ ที่ 6/2551)

ของบริษัท ปูนซีเมนต์นครหลวง จำกัด (มหาชน) ระหว่างเดือนมกราคมถึงมิถุนายน พ.ศ. 2568

ผลกระทบสิ่งแวดล้อม	มาตรการป้องกันและแก้ไขผลกระทบสิ่งแวดล้อม	รายละเอียดผลการปฏิบัติตามมาตรการฯ	ปัญหา อุปสรรค และการแก้ไข	เอกสารอ้างอิง
1.4 อุทกธรณีวิทยาและคุณภาพน้ำ (ต่อ) (1) อุทกวิทยา	- ให้การออกแบบหน้าเหมืองเป็นลักษณะขั้นบันไดตามลักษณะที่กำหนดไว้ในแผนผังการทำเหมือง	- การทำเหมืองของโครงการฯ มีการเปิดหน้าเหมืองแบบขั้นบันไดความสูงประมาณ 4 เมตร ความกว้างประมาณ 4 เมตร ความลาดเอียงของหน้าเหมืองไม่เกิน 24 องศา เพื่อให้สอดคล้องกับลักษณะทางธรณีวิทยา	-	- รูปที่ 2-10 การเปิดหน้าเหมือง
	- ให้ออกแบบการทำเหมืองให้มีบ่อรับน้ำ (Sump) ขึ้นภายในบริเวณส่วนลึกสุดของพื้นที่ทำเหมือง เพื่อรองรับน้ำและกักเก็บน้ำฝนไหลบ่าจากพื้นที่ทำเหมืองในแต่ละช่วง ก่อนสูบน้ำไปใช้ประโยชน์ทั้งในและนอกพื้นที่โครงการ เช่น ฉีดพรมหน้าเหมือง และเส้นขนส่งแร่ภายในพื้นที่โครงการ เป็นต้น จะต้องพักน้ำในบ่อให้ตกตะกอนเป็นน้ำใสก่อน	- โครงการฯ จัดให้มีบ่อรับน้ำ (Sump) ขึ้นภายในบริเวณส่วนลึกสุดของพื้นที่ทำเหมือง เพื่อรองรับน้ำและกักเก็บน้ำฝนไหลบ่าจากพื้นที่ทำเหมืองในแต่ละช่วง ก่อนสูบน้ำไปใช้ประโยชน์ทั้งในและนอกพื้นที่โครงการฯ	-	- รูปที่ 2-17 บ่อรับน้ำ (Sump) ภายในพื้นที่โครงการฯ - รูปที่ 2-18 ปิมน้ำบริเวณบ่อรับน้ำ (Sump) ภายในพื้นที่โครงการฯ

ตารางที่ 2-3 (ต่อ) สรุปผลการปฏิบัติตามมาตรการป้องกันและแก้ไขผลกระทบสิ่งแวดล้อมในระยะดำเนินการทำเหมือง

โครงการเหมืองแร่ดินอุตสาหกรรมชนิดดินซีเมนต์ ประทานบัตรหมายเลข 28810/15998 (คำขอฯ ที่ 2/2551) และ 28814/16000 (คำขอฯ ที่ 6/2551)
ของ บริษัท ปูนซีเมนต์นครหลวง จำกัด (มหาชน) ระหว่างเดือนมกราคมถึงมิถุนายน พ.ศ. 2568

ผลกระทบสิ่งแวดล้อม	มาตรการป้องกันและแก้ไขผลกระทบสิ่งแวดล้อม	รายละเอียดผลการปฏิบัติตามมาตรการฯ	ปัญหา อุปสรรค และการแก้ไข	เอกสารอ้างอิง
1.4 อุทกธรณีวิทยาและคุณภาพน้ำ (ต่อ) (1) อุทกธรณีวิทยา	- ทางโครงการจะเปิดทำเหมือง โดยกำหนดให้บ่อเหมืองมีความลึก ไม่เกิน 20 เมตร จากระดับพื้นราบ เพื่อป้องกันผลกระทบต่อแหล่งน้ำใต้ดิน ซึ่งเป็นแหล่งน้ำใช้ของชุมชน และการดำเนินการดังกล่าวจะต้องอยู่ในความดูแลของวิศวกรเหมืองแร่	- การทำเหมืองของโครงการฯ มีการเปิดหน้าเหมืองแบบขั้นบันไดความสูงประมาณ 4 เมตร ความกว้างประมาณ 4 เมตร ความลาดเอียงของหน้าเหมืองไม่เกิน 24 องศา เพื่อให้สอดคล้องกับลักษณะทางธรณีวิทยา และกำหนดให้บ่อเหมืองมีความลึกไม่เกิน 20 เมตร จากระดับพื้นราบ	-	- รูปที่ 2-10 การเปิดหน้าเหมือง
	- หากการทำเหมืองของโครงการมีผลกระทบต่อแหล่งน้ำใต้ดิน ซึ่งเป็นแหล่งน้ำใช้ของชุมชน ทางโครงการจะต้องหาทางแก้ไข โดยจัดหาแหล่งน้ำใช้สำรองให้แก่ประชาชน เช่น การจัดสร้างภาชนะบรรจุน้ำ หรือ ชุดสระกักเก็บน้ำให้ความช่วยเหลือด้านแรง อุปกรณ์และเครื่องจักรในการดำเนินงาน และงบประมาณในการปรับปรุงแหล่งน้ำ หรือประสิทธิภาพของระบบประปาหมู่บ้านของชุมชนให้ดีขึ้น	- โครงการฯ มีการเฝ้าระวังและติดตามตรวจสอบคุณภาพน้ำใต้ดิน บริเวณบ้านบุญบันดาล บ้านชลประทาน และบ้านเขาพระเป็นประจำทุกปี โดยมีความถี่ปีละ 2 ครั้ง ระหว่างเดือนมกราคมถึงมิถุนายน พ.ศ. 2568 โครงการฯ ได้ดำเนินการติดตามตรวจสอบคุณภาพน้ำใต้ดินเมื่อวันที่ 25 มีนาคม พ.ศ. 2568 พบว่า ส่วนใหญ่มีค่าอยู่ในเกณฑ์มาตรฐานน้ำบาดาลที่ใช้บริโภคได้ ตามประกาศกระทรวงทรัพยากรธรรมชาติและสิ่งแวดล้อม (พ.ศ. 2551) เรื่อง กำหนดหลักเกณฑ์และมาตรการในทางวิชาการสำหรับการป้องกันด้านสาธารณสุขและการป้องกันในเรื่องสิ่งแวดล้อมเป็นพิษ ยกเว้น ความกระด้างทั้งหมด (Total Hardness) ในน้ำประปาบาดาลบ้านบุญบันดาล ในน้ำประปาบาดาลบ้านชลประทาน และในน้ำประปา	-	- บทที่ 3 หัวข้อที่ 3.3.3 - ภาคผนวก ง-3 รายงานผลการตรวจวิเคราะห์คุณภาพน้ำใต้ดิน

ตารางที่ 2-3 (ต่อ) สรุปผลการปฏิบัติตามมาตรการป้องกันและแก้ไขผลกระทบสิ่งแวดล้อมในระยะดำเนินการทำเหมือง

โครงการเหมืองแร่ดินอุตสาหกรรมชนิดดินซีเมนต์ ประทานบัตรหมายเลข 28810/15998 (คำขอฯ ที่ 2/2551) และ 28814/16000 (คำขอฯ ที่ 6/2551)
ของบริษัท ปูนซีเมนต์นครหลวง จำกัด (มหาชน) ระหว่างเดือนมกราคมถึงมิถุนายน พ.ศ. 2568

ผลกระทบสิ่งแวดล้อม	มาตรการป้องกันและแก้ไขผลกระทบสิ่งแวดล้อม	รายละเอียดผลการปฏิบัติตามมาตรการฯ	ปัญหา อุปสรรค และการแก้ไข	เอกสารอ้างอิง
		บาดาลบ้านเขาพระ มีค่าไม่อยู่ในเกณฑ์ที่เหมาะสม แต่อยู่ในเกณฑ์อนุโลมสูงสุดซึ่งเป็นผลจากสภาพธรรมชาติทางธรณีวิทยาในพื้นที่		
2. ทรัพยากรสิ่งแวดล้อมทางชีวภาพ				
2.1 นิเวศวิทยาบนบก	- ในการปลูกต้นไม้ภายในพื้นที่โครงการให้คัดเลือกต้นไม้ที่สามารถเจริญเติบโตได้ดี เหมาะสมกับสภาพภูมิประเทศ และภูมิอากาศบริเวณพื้นที่โครงการโดยให้ทำการปลูกไม้ยืนต้น เช่น กระถินณรงค์ กระถินเทพา ยูคาลิปตัส และสนทะเล	- โครงการฯ ได้คัดเลือกต้นไม้ที่สามารถเจริญเติบโตได้ดี เหมาะสมกับสภาพภูมิประเทศ และภูมิอากาศบริเวณพื้นที่โครงการฯ โดยเลือกปลูกสนประดิพัทธ์ล้อมรอบพื้นที่โครงการฯ	-	- รูปที่ 2-12 การปลูกไม้ยืนต้นรอบพื้นที่โครงการฯ
2.2 นิเวศวิทยาทางน้ำ	- ให้ปฏิบัติตามมาตรการลดผลกระทบด้านอุทกวิทยาและคุณภาพน้ำในเรื่องการระบายน้ำและการชะล้างโดยน้ำฝนที่ได้เสนอไว้แล้วในหัวข้อ 1.4 อย่างเคร่งครัด เพื่อป้องกันการชะล้างมูลดินทรายไม่ให้ไหลลงสู่พื้นที่ภายนอก	- โครงการฯ ปฏิบัติตามมาตรการลดผลกระทบด้านอุทกวิทยาและคุณภาพน้ำอย่างเคร่งครัดโดยไม่มีการดำเนินกิจกรรมใดๆ ในช่วงที่ฝนตก หรือฝนตกใหม่ๆ เพื่อป้องกันการชะล้างมูลดินทรายไม่ให้ไหลลงสู่พื้นที่ภายนอก	-	- ภาคผนวก ค-4 ประกาศข้อปฏิบัติการหยุดกิจกรรมการทำเหมืองแร่ดินซีเมนต์ในช่วงฝนตก

ตารางที่ 2-3 (ต่อ) สรุปผลการปฏิบัติตามมาตรการป้องกันและแก้ไขผลกระทบสิ่งแวดล้อมในระยะดำเนินการทำเหมือง

โครงการเหมืองแร่ดินอุตสาหกรรมชนิดดินซีเมนต์ ประทานบัตรหมายเลข 28810/15998 (คำขอฯ ที่ 2/2551) และ 28814/16000 (คำขอฯ ที่ 6/2551)
ของบริษัท ปูนซีเมนต์นครหลวง จำกัด (มหาชน) ระหว่างเดือนมกราคมถึงมิถุนายน พ.ศ. 2568

ผลกระทบสิ่งแวดล้อม	มาตรการป้องกันและแก้ไขผลกระทบสิ่งแวดล้อม	รายละเอียดผลการปฏิบัติตามมาตรการฯ	ปัญหา อุปสรรค และการแก้ไข	เอกสารอ้างอิง
3. คุณค่าการใช้ประโยชน์ของมนุษย์				
3.1 การเกษตรกรรม	- ปฏิบัติตามมาตรการป้องกันและแก้ไขผลกระทบในด้านต่างๆ ที่อาจก่อให้เกิดความเสียหายต่อพื้นที่เกษตรกรรมอย่างเคร่งครัด ได้แก่ มาตรการฯ ด้านคุณภาพอากาศ อุทกวิทยา และคุณภาพน้ำ เป็นต้น	- โครงการฯ ปฏิบัติตามมาตรการป้องกันและแก้ไขผลกระทบในด้านต่างๆ ที่อาจก่อให้เกิดความเสียหายต่อพื้นที่เกษตรกรรมอย่างเคร่งครัด	-	-
	- หากพบว่าการทำเหมืองของโครงการก่อให้เกิดความเสียหายต่อพื้นที่เกษตรกรรมจะต้องหยุดการทำเหมืองชั่วคราว และแจ้งให้สำนักงานอุตสาหกรรมจังหวัด นครราชสีมาทราบโดยทันที เพื่อทำการตรวจสอบความเสียหายที่เกิดขึ้นซึ่งในการตรวจสอบความเสียหายทางโครงการต้องดำเนินการร่วมกับเจ้าของพื้นที่เกษตรกรรม คณะกรรมการชุมชนสัมพันธ์และเจ้าหน้าที่จากหน่วยงานที่เกี่ยวข้อง ทั้งนี้เพื่อให้เจ้าของพื้นที่เกษตรกรรมได้รับการชดเชยค่าเสียหายที่เกิดขึ้นอย่างเป็นธรรม	- หากพบว่าการทำเหมืองของโครงการฯ ก่อให้เกิดความเสียหายต่อพื้นที่เกษตรกรรม โครงการฯ จะหยุดการทำเหมืองทันที และแจ้งให้สำนักงานอุตสาหกรรม จังหวัด นครราชสีมา และหน่วยงานที่เกี่ยวข้องทราบทันทีและทำการตรวจสอบสาเหตุและผลกระทบต่อความเสียหาย พร้อมทั้งชดเชยค่าเสียหายที่เกิดขึ้นอย่างเป็นธรรม	-	-

ตารางที่ 2-3 (ต่อ) สรุปผลการปฏิบัติตามมาตรการป้องกันและแก้ไขผลกระทบสิ่งแวดล้อมในระยะดำเนินการทำเหมือง

โครงการเหมืองแร่ดินอุตสาหกรรมชนิดดินซีเมนต์ ประทานบัตรหมายเลข 28810/15998 (คำขอฯ ที่ 2/2551) และ 28814/16000 (คำขอฯ ที่ 6/2551)
ของบริษัท ปูนซีเมนต์นครหลวง จำกัด (มหาชน) ระหว่างเดือนมกราคมถึงมิถุนายน พ.ศ. 2568

ผลกระทบสิ่งแวดล้อม	มาตรการป้องกันและแก้ไขผลกระทบสิ่งแวดล้อม	รายละเอียดผลการปฏิบัติตามมาตรการฯ	ปัญหา อุปสรรค และการแก้ไข	เอกสารอ้างอิง
3.2 การคมนาคม	- รถบรรทุกทุกคันต้องบรรทุกน้ำหนักไม่เกินพิกัดตามที่ราชการกำหนด พร้อมทั้งควบคุมความเร็วของรถ และขับด้วยความระมัดระวังเป็นพิเศษเพื่อป้องกันการเกิดอุบัติเหตุ	- โครงการฯ ได้ติดตั้งเครื่องชั่งน้ำหนักแบบถาวร ไว้บริเวณทางออกโครงการฯ เพื่อควบคุมรถบรรทุกให้บรรทุกน้ำหนักไม่เกินพิกัดตามที่ราชการกำหนด และติด GPS ที่รถบรรทุกทุกคัน เพื่อควบคุมความเร็วของรถบรรทุก	-	- รูปที่ 2-19 จุดชั่งน้ำหนักรถบรรทุกก่อนออกภายนอกพื้นที่โครงการฯ - ภาคผนวก ค-5 เอกสารการติดตั้งระบบ GPS รถบรรทุก แร่ของโครงการฯ
	- กำหนดให้โครงการใช้เส้นทางขนส่งแร่ร่วมกับโรงโม่หินชุมเงินชุมทอง เพื่อหลีกเลี่ยงการใช้เส้นทางคมนาคมร่วมกับชุมชน	- โครงการฯ มีการใช้เส้นทางขนส่งแร่ร่วมกับโรงโม่หินชุมเงินชุมทอง เพื่อหลีกเลี่ยงการใช้เส้นทางคมนาคมร่วมกับชุมชน โดยเส้นทางดังกล่าวไม่ได้ส่งผลกระทบต่อชุมชนแต่อย่างใด	-	- ภาคผนวก ค-6 แผนการตรวจสอบเส้นทางขนส่งดินซีเมนต์ ประจำปี พ.ศ. 2568 และบันทึกการตรวจสอบสภาพหน้าเหมือง เส้นทางขนส่งและถนนร่วมโรงโม่หินชุมเงินชุมทอง ระหว่างเดือนมกราคมถึงมิถุนายน พ.ศ. 2568

ตารางที่ 2-3 (ต่อ) สรุปผลการปฏิบัติตามมาตรการป้องกันและแก้ไขผลกระทบสิ่งแวดล้อมในระยะดำเนินการทำเหมือง

โครงการเหมืองแร่ดินอุตสาหกรรมชนิดดินซีเมนต์ ประทานบัตรหมายเลข 28810/15998 (คำขอฯ ที่ 2/2551) และ 28814/16000 (คำขอฯ ที่ 6/2551)
ของบริษัท ปูนซีเมนต์นครหลวง จำกัด (มหาชน) ระหว่างเดือนมกราคมถึงมิถุนายน พ.ศ. 2568

ผลกระทบสิ่งแวดล้อม	มาตรการป้องกันและแก้ไขผลกระทบสิ่งแวดล้อม	รายละเอียดผลการปฏิบัติตามมาตรการฯ	ปัญหา อุปสรรค และการแก้ไข	เอกสารอ้างอิง
3.2 การคมนาคม (ต่อ)	- รถบรรทุกแต่ละคันจะต้องปิดฝากระบะข้างและกระบะท้ายให้เรียบร้อย พร้อมทั้งใช้ผ้าใบปิดคลุมกระบะรถบรรทุกให้มิดชิด ก่อนออกจากโรงแต่งแร่ เพื่อป้องกันการฟุ้งกระจายของฝุ่นแร่	- โครงการฯ มีเจ้าหน้าที่คอยตรวจสอบความเรียบร้อยของรถบรรทุก โดยรถบรรทุกคันจะต้องปิดฝากระบะข้างและกระบะท้าย พร้อมทั้งใช้ผ้าใบปิดคลุมกระบะรถบรรทุกให้มิดชิดเสมอ ก่อนออกจากพื้นที่ทำเหมือง	-	- รูปที่ 2-13 รถบรรทุกขนแร่ก่อนออกจากโครงการฯ โดยมีผ้าใบปิดคลุมมิดชิด
	- ตรวจเช็คสภาพรถยนต์ เช่น ระบบห้ามล้อ ระบบไฟฟ้า การทำงานของเครื่องยนต์ ระบบเกียร์ และอื่นๆ ให้อยู่ในสภาพที่ใช้งานได้ดีและปลอดภัยอยู่เสมอ	- โครงการฯ มีการตรวจเช็คสภาพรถยนต์ ระบบเกียร์และระบบอื่นๆ อย่างสม่ำเสมอ	-	- ภาคผนวก ค-7 แผนการตรวจเช็คสภาพรถยนต์ประจำปี พ.ศ. 2568 และบันทึกการตรวจสอบสภาพรถยนต์ ระหว่างเดือนมกราคมถึงมิถุนายน พ.ศ. 2568

ตารางที่ 2-3 (ต่อ) สรุปผลการปฏิบัติตามมาตรการป้องกันและแก้ไขผลกระทบสิ่งแวดล้อมในระยะดำเนินการทำเหมือง

โครงการเหมืองแร่ดินอุตสาหกรรมชนิดดินซีเมนต์ ประทานบัตรหมายเลข 28810/15998 (คำขอฯ ที่ 2/2551) และ 28814/16000 (คำขอฯ ที่ 6/2551)
ของบริษัท ปูนซีเมนต์นครหลวง จำกัด (มหาชน) ระหว่างเดือนมกราคมถึงมิถุนายน พ.ศ. 2568

ผลกระทบสิ่งแวดล้อม	มาตรการป้องกันและแก้ไขผลกระทบสิ่งแวดล้อม	รายละเอียดผลการปฏิบัติตามมาตรการฯ	ปัญหา อุปสรรค และการแก้ไข	เอกสารอ้างอิง
3.2 การคมนาคม (ต่อ)	- รถบรรทุกแร่จะต้องวิ่งทิ้งระยะห่างกันพอสมควร และไม่วิ่งตามกันหลายคัน เพราะจะทำให้เกิดฝุ่นไม่คล่องตัวในการจราจร โดยเฉพาะในกรณีที่มีรถคันอื่นจะแซง	- โครงการฯ กำหนดให้รถบรรทุกแร่ทุกคันวิ่งเว้นระยะห่างกันพอสมควร และไม่วิ่งตามกันหลายคัน เพื่อให้เกิดความคล่องตัวในการจราจร	-	- ภาคผนวก ค-6 แผนการตรวจสอบเส้นทางขนส่งดินซีเมนต์ ประจำปี พ.ศ. 2568 และบันทึกการตรวจสอบสภาพหน้าเหมือง เส้นทางขนส่งและถนนร่วมโรงโม่หินชุมเงินชุมทองระหว่างเดือนมกราคมถึงมิถุนายน พ.ศ. 2568
	- ตรวจตราเส้นทางขนส่งแร่อย่างสม่ำเสมอ หากพบเศษดินเศษหินร่วงหล่น หรือ มีฝุ่นดินเกาะผิวถนนให้รีบดำเนินการเก็บกวาดและทำความสะอาดทันที	- โครงการฯ มีการจัดเจ้าหน้าที่คอยตรวจตราเส้นทางขนส่งแร่อย่างสม่ำเสมอ เพื่อดูแลเก็บกวาดและทำความสะอาดถนนทันที หากมีเศษดินร่วงหล่นหรือมีฝุ่นดินเกาะผิวถนน	-	- รูปที่ 2-16 พนักงานทำความสะอาดถนนบริเวณพื้นที่โครงการฯ

ตารางที่ 2-3 (ต่อ) สรุปผลการปฏิบัติตามมาตรการป้องกันและแก้ไขผลกระทบสิ่งแวดล้อมในระยะดำเนินการทำเหมือง

โครงการเหมืองแร่ดินอุตสาหกรรมชนิดดินซีเมนต์ ประทานบัตรหมายเลข 28810/15998 (คำขอฯ ที่ 2/2551) และ 28814/16000 (คำขอฯ ที่ 6/2551)
ของบริษัท ปูนซีเมนต์นครหลวง จำกัด (มหาชน) ระหว่างเดือนมกราคมถึงมิถุนายน พ.ศ. 2568

ผลกระทบสิ่งแวดล้อม	มาตรการป้องกันและแก้ไขผลกระทบสิ่งแวดล้อม	รายละเอียดผลการปฏิบัติตามมาตรการฯ	ปัญหา อุปสรรค และการแก้ไข	เอกสารอ้างอิง
3.2 การคมนาคม (ต่อ)	- ดูแลรักษาสภาพเส้นทางขนส่งแร่ให้สามารถใช้งานได้ ดีอยู่เสมอ หากเกิดการชำรุดเสียหาย โดยการ ดำเนินการซ่อมแซมและปรับปรุงเส้นทางดังกล่าว ทันที	- โครงการฯ มีการจัดเจ้าหน้าที่คอยตรวจตราเส้นทางขนส่ง แร่อย่างสม่ำเสมอ เพื่อดูแลเก็บกวาดและทำความสะอาด ถนน และเมื่อพบว่าถนนเกิดการชำรุดเสียหายโครงการฯ จะรีบดำเนินการซ่อมแซม ปรับปรุงเส้นทางดังกล่าวทันที		- รูปที่ 2-16 พนักงานทำความสะอาด ถนนบริเวณ พื้นที่โครงการฯ
4. คุณค่าต่อคุณภาพชีวิต				
4.1 เศรษฐกิจและสังคม	- กำหนดให้มีการจ้างแรงงานในท้องถิ่นให้มากที่สุด เพื่อลดปัญหาการย้ายถิ่นเข้ามาในพื้นที่อันอาจ ก่อให้เกิดปัญหาความหนาแน่นภายในชุมชนและ ปฏิบัติตามข้อกำหนดของค่าจ้างแรงงานขั้นต่ำ ตาม ประกาศกรมสวัสดิการ และคุ้มครองแรงงาน	- โครงการฯ มีการจ้างแรงงานในท้องถิ่นคิดเป็นร้อยละ 20 โดยโครงการฯ ปฏิบัติตามข้อกำหนดของค่าจ้างแรงงาน ขั้นต่ำตามประกาศกรมสวัสดิการ และคุ้มครองแรงงาน อย่างเคร่งครัด	-	-
	- ให้สร้างความสัมพันธ์อันดีระหว่างโครงการกับ ประชาชนในชุมชน ผ่านการเข้าร่วมกิจกรรมต่างๆ ของชุมชน เช่น การทอดผ้าป่าสามัคคี เข้าร่วม กิจกรรมตามประเพณีต่างๆ ของชุมชน เป็นต้น เพื่อ สร้างความสัมพันธ์อันดีระหว่างโครงการกับประชาชน	- โครงการฯ มีการดำเนินกิจกรรมชุมชนสัมพันธ์ต่างๆ เพื่อ สร้างความสัมพันธ์อันดีระหว่างโครงการฯ กับประชาชน ในชุมชน โดยระหว่างเดือนมกราคมถึงมิถุนายน พ.ศ. 2568 โครงการฯ มีการสนับสนุนกิจกรรมชุมชนสัมพันธ์ ดังนี้ <u>วันที่ 7 มกราคม พ.ศ. 2568</u> บมจ.ปูนซีเมนต์นครหลวง จัดกิจกรรมสวัสดิ์ปีใหม่ นายกเทศมนตรีเทศบาลตำบลสีมามงคล และสวัสดิ์ ปีใหม่ผู้อำนวยการโรงเรียนกลางดงปทุมวิทยา	-	- ภาคผนวก ค-8 ผลการดำเนินกิจกรรม หรือ การเผยแพร่ผล การดำเนินโครงการ ชุมชนสัมพันธ์ ระหว่างเดือนมกราคม ถึงมิถุนายน พ.ศ. 2568

ตารางที่ 2-3 (ต่อ) สรุปผลการปฏิบัติตามมาตรการป้องกันและแก้ไขผลกระทบสิ่งแวดล้อมในระยะดำเนินการทำเหมือง

โครงการเหมืองแร่ดินอุตสาหกรรมชนิดดินซีเมนต์ ประทานบัตรหมายเลข 28810/15998 (คำขอฯ ที่ 2/2551) และ 28814/16000 (คำขอฯ ที่ 6/2551)
ของบริษัท ปูนซีเมนต์นครหลวง จำกัด (มหาชน) ระหว่างเดือนมกราคมถึงมิถุนายน พ.ศ. 2568

ผลกระทบสิ่งแวดล้อม	มาตรการป้องกันและแก้ไขผลกระทบสิ่งแวดล้อม	รายละเอียดผลการปฏิบัติตามมาตรการฯ	ปัญหา อุปสรรค และการแก้ไข	เอกสารอ้างอิง
		<p><u>วันที่ 11 มกราคม พ.ศ. 2568</u> บมจ.ปูนซีเมนต์นครหลวง สนับสนุนงบประมาณกิจกรรม วันเด็กแห่งชาติในพื้นที่ตำบลกลางดง</p> <p><u>วันที่ 17 มกราคม พ.ศ. 2568</u> บมจ.ปูนซีเมนต์นครหลวง เข้าร่วมสัปดาห์ปีใหม่คณะ ผู้บริหารบริษัท ชุมเงินชุมทอง จำกัด, บริษัท สิริณี จำกัด</p> <p><u>วันที่ 5 กุมภาพันธ์ พ.ศ. 2568</u> บมจ.ปูนซีเมนต์นครหลวง ให้บริการตรวจสอบสุขภาพพื้นฐาน แก่ประชาชนในพื้นที่รอบเหมืองผ่าน โครงการหน่วย แพทย์เคลื่อนที่ "สุขภาพดีกับปูนอินทรี"</p> <p><u>วันที่ 6 กุมภาพันธ์ พ.ศ. 2568</u> บมจ.ปูนซีเมนต์นครหลวง จัดกิจกรรมด้านศาสนาใน พื้นที่ทำเหมือง โดยการทำพิธีไหว้ศาลประจำปี</p> <p><u>วันที่ 27 กุมภาพันธ์ พ.ศ. 2568</u> บมจ.ปูนซีเมนต์นครหลวง ได้รับการตรวจติดตามการ ปฏิบัติตามมาตรการด้านสิ่งแวดล้อมประจำปี 2568 จาก กรมอุตสาหกรรมพื้นฐานและการเหมืองแร่ เพื่อประเมิน ผลการดำเนินงานในปีที่ผ่านมา พร้อมทั้งให้ข้อเสนอแนะ เพื่อการปรับปรุงและพัฒนาที่ต่อเนื่อง</p>		- รูปที่ 2-20 การสนับสนุนด้าน สาธารณูปโภคและ สาธารณูปการ ภายใน ชุมชนใกล้เคียงพื้นที่ โครงการฯ

ตารางที่ 2-3 (ต่อ) สรุปผลการปฏิบัติตามมาตรการป้องกันและแก้ไขผลกระทบสิ่งแวดล้อมในระยะดำเนินการทำเหมือง

โครงการเหมืองแร่ดินอุตสาหกรรมชนิดดินซีเมนต์ ประทานบัตรหมายเลข 28810/15998 (คำขอฯ ที่ 2/2551) และ 28814/16000 (คำขอฯ ที่ 6/2551)
ของบริษัท ปูนซีเมนต์นครหลวง จำกัด (มหาชน) ระหว่างเดือนมกราคมถึงมิถุนายน พ.ศ. 2568

ผลกระทบสิ่งแวดล้อม	มาตรการป้องกันและแก้ไขผลกระทบสิ่งแวดล้อม	รายละเอียดผลการปฏิบัติตามมาตรการฯ	ปัญหา อุปสรรค และการแก้ไข	เอกสารอ้างอิง
4.1 เศรษฐกิจและสังคม (ต่อ)		<u>วันที่ 18 มีนาคม พ.ศ. 2568</u> บมจ.ปูนซีเมนต์นครหลวง จัดประชุมคณะกรรมการ มวลชนสัมพันธ์ ครั้งที่ 1/2568 เพื่อบริหารจัดการกองทุน เผื่อระวางสุขภาพประจำปี	-	
	- สนับสนุนให้เกิดการรวมกลุ่มในภาคประชาชน เช่น กลุ่มอาชีพเสริม ทั้งนี้เพื่อให้ชุมชนเกิดการพัฒน มากขึ้น	- โครงการฯ สนับสนุนให้มีการรวมกลุ่มในภาคประชาชน ผ่านผู้นำชุมชน และคัดกรองบุคคลเพื่อเป็นคณะกรรมการ มวลชนสัมพันธ์ ในบริหารจัดการกองทุนเผื่อระวางสุขภาพ ร่วมกันระหว่างโครงการ/ หน่วยงานราชการที่เกี่ยวข้อง และชุมชน	-	- ภาคผนวก ค-8 ผลการดำเนิน กิจกรรม หรือ การเผยแพร่ผลการ ดำเนินโครงการชุมชน สัมพันธ์ ระหว่าง เดือนมกราคมถึง มิถุนายน พ.ศ. 2568
	- ให้โครงการร่วมมือกับชุมชน เพื่อมีส่วนร่วมในการ พัฒนาความเป็นอยู่ของชุมชน และระบบสาธารณูปโภค ต่างๆ เช่น การซ่อมแซมถนน และการพัฒนาแหล่ง น้ำอุปโภค-บริโภค การปรับปรุงทัศนียภาพหรือเสริม เส้นทางคมนาคม และการบูรณะศาสนสถานของ ชุมชน เป็นต้น	- โครงการฯ มีการร่วมมือกับชุมชน เพื่อมีส่วนร่วมในการ พัฒนาความเป็นอยู่และระบบสาธารณูปโภคตั้งแต่ เริ่มดำเนินโครงการฯ อาทิเช่น การปรับปรุงศาลา เอนกประสงค์ โครงการเครื่องกรองน้ำดื่ม เป็นต้น	-	

ตารางที่ 2-3 (ต่อ) สรุปผลการปฏิบัติตามมาตรการป้องกันและแก้ไขผลกระทบสิ่งแวดล้อมในระยะดำเนินการทำเหมือง

โครงการเหมืองแร่ดินอุตสาหกรรมชนิดดินซีเมนต์ ประทานบัตรหมายเลข 28810/15998 (คำขอฯ ที่ 2/2551) และ 28814/16000 (คำขอฯ ที่ 6/2551)
ของบริษัท ปูนซีเมนต์นครหลวง จำกัด (มหาชน) ระหว่างเดือนมกราคมถึงมิถุนายน พ.ศ. 2568

ผลกระทบสิ่งแวดล้อม	มาตรการป้องกันและแก้ไขผลกระทบสิ่งแวดล้อม	รายละเอียดผลการปฏิบัติตามมาตรการฯ	ปัญหา อุปสรรค และการแก้ไข	เอกสารอ้างอิง
4.2 การมีส่วนร่วมของประชาชน	- ประชาสัมพันธ์ผลการติดตามตรวจสอบผลกระทบสิ่งแวดล้อม เช่น คุณภาพอากาศ ระดับเสียง เป็นต้น ให้โรงพยาบาลส่งเสริมสุขภาพตำบลกลางดง โรงพยาบาลส่งเสริมสุขภาพตำบลหนองน้ำแดง สำนักงานสาธารณสุขจังหวัดนครราชสีมา ผู้นำชุมชน หมู่บ้านบุญบันดาล ผู้นำชุมชนหมู่บ้านชลประทาน และผู้นำชุมชนหมู่บ้านเขาพระ ในลักษณะเอกสาร พร้อมทั้งขอความร่วมมือผู้นำชุมชนประชาสัมพันธ์ ข้อมูลผ่านทางหอกระจายข่าวของหมู่บ้าน และแผ่นป้ายประชาสัมพันธ์ขนาดใหญ่ของโครงการ เพื่อให้ประชาชนภายในชุมชนรับทราบโดยทั่วกัน	- โครงการฯ ได้ประชาสัมพันธ์ผลการติดตามตรวจสอบด้านผลกระทบสิ่งแวดล้อมจากการดำเนินโครงการฯ ได้แก่ คุณภาพอากาศ ระดับเสียง ให้โรงพยาบาลส่งเสริมสุขภาพตำบลกลางดง โรงพยาบาลส่งเสริมสุขภาพตำบลหนองน้ำแดง สำนักงานสาธารณสุขจังหวัดนครราชสีมา ผู้นำชุมชนหมู่บ้านบุญบันดาล ผู้นำชุมชนหมู่บ้านชลประทาน และผู้นำชุมชนหมู่บ้านเขาพระ ในลักษณะเอกสารเผยแพร่ พร้อมทั้งขอความร่วมมือผู้นำชุมชนประชาสัมพันธ์ข้อมูลผ่านทางหอกระจายข่าวของหมู่บ้าน และแผ่นป้ายประชาสัมพันธ์ขนาดใหญ่ของโครงการฯ เพื่อให้ประชาชนภายในชุมชนรับทราบโดยทั่วกัน	-	- ภาคผนวก ก-2 หนังสือนำเสนอรายงานผลการปฏิบัติตามมาตรการฯ ฉบับเดือนกรกฎาคมถึงธันวาคม พ.ศ. 2567 - รูปที่ 2-21 ป้ายประชาสัมพันธ์ผลการติดตามตรวจสอบคุณภาพสิ่งแวดล้อม

ตารางที่ 2-3 (ต่อ) สรุปผลการปฏิบัติตามมาตรการป้องกันและแก้ไขผลกระทบสิ่งแวดล้อมในระยะดำเนินการทำเหมือง

โครงการเหมืองแร่ดินอุตสาหกรรมชนิดดินซีเมนต์ ประทานบัตรหมายเลข 28810/15998 (คำขอฯ ที่ 2/2551) และ 28814/16000 (คำขอฯ ที่ 6/2551)

ของบริษัท ปูนซีเมนต์นครหลวง จำกัด (มหาชน) ระหว่างเดือนมกราคมถึงมิถุนายน พ.ศ. 2568

ผลกระทบสิ่งแวดล้อม	มาตรการป้องกันและแก้ไขผลกระทบสิ่งแวดล้อม	รายละเอียดผลการปฏิบัติตามมาตรการฯ	ปัญหา อุปสรรค และการแก้ไข	เอกสารอ้างอิง
4.2 การมีส่วนร่วมของประชาชน (ต่อ)	- สร้างความสัมพันธ์ที่ดีกับชุมชน โดยการมีส่วนร่วมในการพัฒนา และสนับสนุนงบประมาณตามความเหมาะสมเพื่อช่วยเหลือในด้านต่างๆ เช่น การศึกษาด้านอาชีพเสริม ด้านระบบสาธารณสุขปโภค ด้านสาธารณสุข และด้านศาสนา เป็นต้น	- โครงการฯ มีส่วนร่วมในการพัฒนาและสนับสนุนงบประมาณด้านต่างๆ ให้กับชุมชนใกล้เคียงพื้นที่โครงการฯ เช่น ปรับปรุงศาลาเอนกประสงค์ การติดตั้งเครื่องกรองน้ำดื่ม เป็นต้น		- ภาคผนวก ค-8 แผนกิจกรรมชุมชนสัมพันธ์ประจำปี พ.ศ. 2568 และผลการดำเนินกิจกรรม หรือการเผยแพร่ผลการดำเนินโครงการชุมชนสัมพันธ์ ระหว่างเดือนมกราคมถึงมิถุนายน พ.ศ. 2568 - รูปที่ 2-20 การสนับสนุนด้านสาธารณสุขปโภคและสาธารณสุขการภายในชุมชนใกล้เคียงพื้นที่โครงการฯ

ตารางที่ 2-3 (ต่อ) สรุปผลการปฏิบัติตามมาตรการป้องกันและแก้ไขผลกระทบสิ่งแวดล้อมในระยะดำเนินการทำเหมือง

โครงการเหมืองแร่ดินอุตสาหกรรมชนิดดินซีเมนต์ ประทานบัตรหมายเลข 28810/15998 (คำขอฯ ที่ 2/2551) และ 28814/16000 (คำขอฯ ที่ 6/2551)

ของบริษัท ปูนซีเมนต์นครหลวง จำกัด (มหาชน) ระหว่างเดือนมกราคมถึงมิถุนายน พ.ศ. 2568

ผลกระทบสิ่งแวดล้อม	มาตรการป้องกันและแก้ไขผลกระทบสิ่งแวดล้อม	รายละเอียดผลการปฏิบัติตามมาตรการฯ	ปัญหา อุปสรรค และการแก้ไข	เอกสารอ้างอิง
4.2 การมีส่วนร่วมของประชาชน (ต่อ)	- กรณีมีข้อร้องเรียนเกี่ยวกับการดำเนินการทำเหมืองของโครงการ ให้คณะกรรมการมวลชนสัมพันธ์ตรวจสอบข้อร้องเรียน อย่างยุติธรรม พร้อมทั้งกำหนดแนวทางในการป้องกันและแก้ไข รวมทั้งประชาสัมพันธ์ผลการแก้ไขปัญหาข้อร้องเรียนต่างๆ ผ่านทางป้ายประชาสัมพันธ์ของโครงการและชุมชน เพื่อให้ประชาชนในชุมชนใกล้เคียงรับทราบ	- ในระหว่างเดือนมกราคมถึงมิถุนายน พ.ศ. 2568 โครงการฯ ไม่พบข้อร้องเรียนใดๆ จากชุมชนข้างเคียงโครงการฯ หากมีข้อร้องเรียน คณะกรรมการมวลชนสัมพันธ์จะดำเนินการตรวจสอบข้อร้องเรียนอย่างยุติธรรม พร้อมทั้งกำหนดแนวทางในการป้องกันและแก้ไขปัญหาดังกล่าว และประชาสัมพันธ์ผลการแก้ไขปัญหาข้อร้องเรียนที่ได้รับผ่านป้ายประชาสัมพันธ์ของโครงการฯ ในพื้นที่ชุมชน เพื่อให้ประชาชนในชุมชนใกล้เคียงรับทราบ	-	- ภาคผนวก ค-9 เอกสารแสดงขั้นตอนการปฏิบัติเมื่อมีข้อร้องเรียน - ภาคผนวก ค-10 รายงานการบริหารจัดการกองทุนเฝ้าระวังสุขภาพ
	- ปฏิบัติตามมาตรการป้องกันและแก้ไขผลกระทบสิ่งแวดล้อม โดยเฉพาะในด้านฝุ่นละออง และการคมนาคมอย่างเคร่งครัด เพื่อลดข้อวิตกกังวลของประชาชน	- โครงการฯ มีการปฏิบัติตามมาตรการป้องกันและแก้ไขผลกระทบสิ่งแวดล้อม โดยเฉพาะในด้านฝุ่นละออง และการคมนาคมอย่างเคร่งครัด เพื่อลดข้อวิตกกังวลของประชาชน	-	- บทที่ 3 หัวข้อที่ 3.3.1 - ภาคผนวก ง-1 รายงานผลการติดตามตรวจสอบคุณภาพอากาศในบรรยากาศ
	- ให้ทางโครงการจัดทำกล่องรับเรื่องร้องเรียนติดตั้งในชุมชนบ้านบุญบันดาล บ้านชลประทาน และบ้านเขาพระ บริเวณที่ประชาชนสามารถเข้าถึงได้สะดวก เช่น บริเวณที่ทำการผู้ใหญ่บ้าน หรือ ศาลาประชาคมหมู่บ้าน เป็นต้น	- โครงการฯ ได้ติดตั้งกล่องรับเรื่องร้องเรียนในชุมชนบ้านบุญบันดาล บ้านชลประทาน และบ้านเขาพระ เพื่อเป็นช่องทางการสื่อสารให้ประชาชนสามารถใส่ข้อเสนอแนะหรือข้อร้องเรียนในกล่องที่ติดตั้งได้ตลอดเวลา	-	- รูปที่ 2-1 กล่องรับเรื่องร้องเรียนที่ติดตั้งตามชุมชนใกล้เคียงพื้นที่โครงการฯ

ตารางที่ 2-3 (ต่อ) สรุปผลการปฏิบัติตามมาตรการป้องกันและแก้ไขผลกระทบสิ่งแวดล้อมในระยะดำเนินการทำเหมือง

โครงการเหมืองแร่ดินอุตสาหกรรมชนิดดินซีเมนต์ ประทานบัตรหมายเลข 28810/15998 (คำขอฯ ที่ 2/2551) และ 28814/16000 (คำขอฯ ที่ 6/2551)
ของบริษัท ปูนซีเมนต์นครหลวง จำกัด (มหาชน) ระหว่างเดือนมกราคมถึงมิถุนายน พ.ศ. 2568

ผลกระทบสิ่งแวดล้อม	มาตรการป้องกันและแก้ไขผลกระทบสิ่งแวดล้อม	รายละเอียดผลการปฏิบัติตามมาตรการฯ	ปัญหา อุปสรรค และการแก้ไข	เอกสารอ้างอิง
4.2 การมีส่วนร่วมของประชาชน (ต่อ)	- ประชาสัมพันธ์ข้อมูลผลการตรวจวิเคราะห์คุณภาพน้ำบ่อเหมือง และการพัฒนาพื้นที่บ่อเหมืองให้เป็นสระกักเก็บน้ำสาธารณะให้ประชาชนรับทราบผ่านทางป้ายประชาสัมพันธ์โครงการ เพื่อสร้างความมั่นใจในการใช้น้ำจากบ่อดังกล่าว	- ปัจจุบันโครงการฯ อยู่ระหว่างดำเนินการเปิดหน้าเหมืองเป็นปีที่ 14 อย่างไรก็ตาม เมื่อสิ้นสุดการทำเหมืองช่วงปีที่ 24-25 โครงการฯ จะดำเนินการปฏิบัติตามมาตรการอย่างเคร่งครัด	-	-
4.3 การสาธารณสุข	- ให้แจ้งผลการตรวจสอบคุณภาพสิ่งแวดล้อม ได้แก่ คุณภาพอากาศ ระดับเสียง และคุณภาพน้ำ รวมถึงผลการปฏิบัติตามมาตรการฯ ที่อาจก่อให้เกิดผลกระทบต่อสุขภาพของประชาชนในชุมชนใกล้เคียงให้แก่โรงพยาบาลส่งเสริมสุขภาพตำบลกลางดง โรงพยาบาลส่งเสริมสุขภาพตำบลหนองน้ำแดง สำนักงานสาธารณสุขอำเภอปากช่อง และสำนักงานสาธารณสุขจังหวัดนครราชสีมา เพื่อให้หน่วยงานดังกล่าวได้รับทราบ	- โครงการฯ ได้นำเสนอรายงานผลการปฏิบัติตามมาตรการฯ ต่อ สผ. และหน่วยงานที่เกี่ยวข้อง รวมถึง เสนอต่อโรงพยาบาลส่งเสริมสุขภาพตำบลกลางดง โรงพยาบาลส่งเสริมสุขภาพตำบลหนองน้ำแดง สำนักงานสาธารณสุขอำเภอปากช่อง และสำนักงานสาธารณสุขจังหวัดนครราชสีมา ให้รับทราบ โดยโครงการฯ ได้นำเสนอรายงานผลการปฏิบัติตามมาตรการฯ ฉบับล่าสุดระหว่างเดือนกรกฎาคมถึงธันวาคม พ.ศ. 2567 เมื่อวันที่ 30 มกราคม พ.ศ. 2568	-	- ภาคผนวก ก-2 หนังสือนำเสนอรายงานผลการปฏิบัติตามมาตรการฯ ฉบับเดือนกรกฎาคมถึงธันวาคม พ.ศ. 2567

ตารางที่ 2-3 (ต่อ) สรุปผลการปฏิบัติตามมาตรการป้องกันและแก้ไขผลกระทบสิ่งแวดล้อมในระยะดำเนินการทำเหมือง

โครงการเหมืองแร่ดินอุตสาหกรรมชนิดดินซีเมนต์ ประทานบัตรหมายเลข 28810/15998 (คำขอฯ ที่ 2/2551) และ 28814/16000 (คำขอฯ ที่ 6/2551)

ของบริษัท ปูนซีเมนต์นครหลวง จำกัด (มหาชน) ระหว่างเดือนมกราคมถึงมิถุนายน พ.ศ. 2568

ผลกระทบสิ่งแวดล้อม	มาตรการป้องกันและแก้ไขผลกระทบสิ่งแวดล้อม	รายละเอียดผลการปฏิบัติตามมาตรการฯ	ปัญหา อุปสรรค และการแก้ไข	เอกสารอ้างอิง
4.3 การสาธารณสุข (ต่อ)	- ตรวจสอบสุขภาพของประชาชนบ้านบุญบันดาลปีละ 2 ครั้ง ในช่วงเดือนมกราคมและกรกฎาคม ได้แก่ ตรวจสอบสมรรถภาพของร่างกาย ได้แก่ ความสามารถในการไต่ขึ้น ระบบหายใจ ระบบประสาทในการรับรู้ และการเอกซเรย์ปอด เป็นต้น และเก็บสถิติสุขภาพอนามัยของประชาชนบ้านบุญบันดาลทุกครั้ง เพื่อเป็นข้อมูลพื้นฐานในการเฝ้าระวังต่อไป	- วันที่ 5 กุมภาพันธ์ พ.ศ. 2568 บมจ.ปูนซีเมนต์นครหลวง จำกัด (มหาชน) จัดกิจกรรมหน่วยแพทย์เคลื่อนที่ ครั้งที่ 1/2568 ให้กับประชาชนที่อยู่รอบพื้นที่เหมืองดินซีเมนต์ ตำบลกลางดง อำเภอปากช่อง จังหวัดนครราชสีมา	-	- ภาคผนวก ค-11 ผลตรวจสอบสุขภาพของประชาชนในชุมชนบริเวณใกล้เคียงพื้นที่โครงการฯ ประจำปี พ.ศ. 2568
	- ให้เผยแพร่ข้อมูลผลการตรวจสอบคุณภาพสิ่งแวดล้อม ได้แก่ คุณภาพอากาศ ระดับเสียง และคุณภาพน้ำ โดยการประชาสัมพันธ์ให้ประชาชนในชุมชนใกล้เคียงรับทราบ เพื่อลดข้อวิตกกังวลของประชาชนจากการทำเหมืองของโครงการ	- โครงการฯ ประชาสัมพันธ์ผลการติดตามตรวจสอบคุณภาพสิ่งแวดล้อม ได้แก่ คุณภาพอากาศ ระดับเสียง และคุณภาพน้ำ ผ่านป้ายประชาสัมพันธ์ในพื้นที่ชุมชนใกล้เคียง อาทิเช่น บ้านบุญบันดาล บ้านชลประทาน และบ้านเขาพระ เป็นต้น	-	- ภาคผนวก ก-2 หนังสือนำเสนอรายงานผลการปฏิบัติตามมาตรการฯ ฉบับเดือนกรกฎาคมถึงธันวาคม พ.ศ. 2567 - รูปที่ 2-21 ป้ายประชาสัมพันธ์ผลการติดตามตรวจสอบคุณภาพสิ่งแวดล้อม

ตารางที่ 2-3 (ต่อ) สรุปผลการปฏิบัติตามมาตรการป้องกันและแก้ไขผลกระทบสิ่งแวดล้อมในระยะดำเนินการทำเหมือง

โครงการเหมืองแร่ดินอุตสาหกรรมชนิดดินซีเมนต์ ประทานบัตรหมายเลข 28810/15998 (คำขอฯ ที่ 2/2551) และ 28814/16000 (คำขอฯ ที่ 6/2551)

ของบริษัท ปูนซีเมนต์นครหลวง จำกัด (มหาชน) ระหว่างเดือนมกราคมถึงมิถุนายน พ.ศ. 2568

ผลกระทบสิ่งแวดล้อม	มาตรการป้องกันและแก้ไขผลกระทบสิ่งแวดล้อม	รายละเอียดผลการปฏิบัติตามมาตรการฯ	ปัญหา อุปสรรค และการแก้ไข	เอกสารอ้างอิง
4.4 อาชีวอนามัย และความปลอดภัย (1) ฝุ่นละออง	- ฉีดพรมน้ำเพื่อลดการฟุ้งกระจายของฝุ่นละอองทั้งในบริเวณพื้นที่โครงการ และเส้นทางขนส่งแร่ วันละ 2-3 ครั้ง หรือ ในช่วงฤดูแล้งให้ฉีดพรม วันละ 3-4 ครั้ง	- โครงการฯ จัดให้มีรถบรรทุกสำหรับฉีดพรมน้ำทั้งภายในพื้นที่โครงการฯ และเส้นทางขนส่งแร่ วันละ 3-4 ครั้ง เพื่อลดการฟุ้งกระจายของฝุ่นละออง	-	- รูปที่ 2-14 รถฉีดพรมน้ำบริเวณพื้นที่โครงการฯ - รูปที่ 2-15 รถฉีดพรมน้ำบริเวณเส้นทางขนส่งแร่
	- กำชับให้พนักงานทุกคน ใช้อุปกรณ์คุ้มครองความปลอดภัยส่วนบุคคลที่โครงการจัดเตรียมไว้ให้ เช่น เครื่องกรองฝุ่น ผ้าปิดจมูก เป็นต้น	- โครงการฯ กำชับให้พนักงานทุกคนสวมใส่อุปกรณ์คุ้มครองความปลอดภัยส่วนบุคคลที่โครงการฯ ได้จัดเตรียมไว้ให้อย่างเคร่งครัด	-	- ภาคผนวก ค-13 เอกสารข้อปฏิบัติและข้อบังคับการสวมใส่อุปกรณ์ป้องกันอันตรายส่วนบุคคล

ตารางที่ 2-3 (ต่อ) สรุปผลการปฏิบัติตามมาตรการป้องกันและแก้ไขผลกระทบสิ่งแวดล้อมในระยะดำเนินการทำเหมือง

โครงการเหมืองแร่ดินอุตสาหกรรมชนิดดินซีเมนต์ ประทานบัตรหมายเลข 28810/15998 (คำขอฯ ที่ 2/2551) และ 28814/16000 (คำขอฯ ที่ 6/2551)

ของบริษัท ปูนซีเมนต์นครหลวง จำกัด (มหาชน) ระหว่างเดือนมกราคมถึงมิถุนายน พ.ศ. 2568

ผลกระทบสิ่งแวดล้อม	มาตรการป้องกันและแก้ไขผลกระทบสิ่งแวดล้อม	รายละเอียดผลการปฏิบัติตามมาตรการฯ	ปัญหา อุปสรรค และการแก้ไข	เอกสารอ้างอิง
4.4 อาชีวอนามัย และ ความปลอดภัย (1) ผู้เฝ้าระวัง	- ปฏิบัติตามมาตรการป้องกันและแก้ไขผลกระทบในด้านคุณภาพอากาศอย่างเคร่งครัด	- โครงการฯ ได้ปฏิบัติตามมาตรการป้องกันและแก้ไขผลกระทบด้านคุณภาพอากาศอย่างเคร่งครัด โดยระหว่างเดือนมกราคมถึงมิถุนายน พ.ศ. 2568 โครงการฯ ดำเนินการติดตามตรวจสอบคุณภาพอากาศ บริเวณบ้านบุญบันดาล บ้านชลประทาน และบ้านเขาพระ ระหว่างวันที่ 21-24 มีนาคม พ.ศ. 2568 พบว่า ดัชนีคุณภาพอากาศ ทั้ง 3 จุด มีค่าอยู่ในเกณฑ์มาตรฐานกำหนด ตามประกาศคณะกรรมการสิ่งแวดล้อมแห่งชาติฉบับที่ 24 (พ.ศ. 2547) เรื่อง กำหนดมาตรฐานคุณภาพอากาศในบรรยากาศโดยทั่วไป	-	- บทที่ 3 หัวข้อที่ 3.3.1 - ภาคผนวก ง-1 รายงานผลการติดตามตรวจสอบคุณภาพอากาศในบรรยากาศ
(2) ระดับเสียง	- การป้องกันที่แหล่งกำเนิด โดยการออกแบบทางวิศวกรรมปรับปรุงแก้ไขดัดแปลง เครื่องมือเครื่องใช้ที่มีเสียงดังให้มีระดับเสียงลดลง คือ ลูกสูบท่อไอเสีย พร้อมทั้งบำรุงรักษาซ่อมแซมเครื่องมือต่างๆ ให้อยู่ในสภาพที่ดีอยู่เสมอ และพร้อมที่จะใช้งานได้ตลอดเวลา	- โครงการฯ มอบหมายให้วิศวกรโครงการฯ เป็นผู้ออกแบบปรับปรุงแก้ไข ดัดแปลงเครื่องมือ เครื่องใช้ที่มีเสียงดังให้มีเสียงลดลง พร้อมทั้งกำหนดให้มีการตรวจบำรุงรักษา ซ่อมแซมเครื่องมือต่างๆ ให้อยู่ในสภาพที่ดีและพร้อมใช้งานอยู่ตลอดเวลา	-	- ภาคผนวก ค-2 แผนการตรวจสอบเครื่องจักรและอุปกรณ์ ประจำปี พ.ศ. 2568 และบันทึกการตรวจสอบเครื่องจักรและอุปกรณ์ ระหว่างเดือนมกราคมถึงมิถุนายน พ.ศ. 2568

ตารางที่ 2-3 (ต่อ) สรุปผลการปฏิบัติตามมาตรการป้องกันและแก้ไขผลกระทบสิ่งแวดล้อมในระยะดำเนินการทำเหมือง

โครงการเหมืองแร่ดินอุตสาหกรรมชนิดดินซีเมนต์ ประทานบัตรหมายเลข 28810/15998 (คำขอฯ ที่ 2/2551) และ 28814/16000 (คำขอฯ ที่ 6/2551)
ของบริษัท ปูนซีเมนต์นครหลวง จำกัด (มหาชน) ระหว่างเดือนมกราคมถึงมิถุนายน พ.ศ. 2568

ผลกระทบสิ่งแวดล้อม	มาตรการป้องกันและแก้ไขผลกระทบสิ่งแวดล้อม	รายละเอียดผลการปฏิบัติตามมาตรการฯ	ปัญหา อุปสรรค และการแก้ไข	เอกสารอ้างอิง
4.4 อาชีวอนามัย และ ความปลอดภัย (ต่อ) (2) ระดับเสียง	- การทำงานในแหล่งที่มีระดับเสียงเกิน 90 เดซิเบล (เอ) ติดต่อกันเป็นระยะเวลา 8 ชั่วโมง ต้องให้พนักงานใช้อุปกรณ์ป้องกันเสียง เช่น ที่ครอบหู หรือ ที่อุดหู ตามกฎกระทรวงของกระทรวงแรงงาน เรื่อง กำหนดมาตรฐานในการบริหาร และจัดการด้านความปลอดภัย อาชีวอนามัย และสภาพแวดล้อมในการทำงานเกี่ยวกับความร้อน แสงสว่าง และเสียง พ.ศ. 2549 เพื่อลดอัตราความเสี่ยงอันตรายจากระดับเสียงดัง	- โครงการฯ ได้กำชับให้พนักงานที่มีการทำงานในแหล่งที่มีระดับเสียงเกิน 85 เดซิเบล (เอ) ติดต่อกันเป็นระยะเวลา 8 ชั่วโมง ต้องให้พนักงานสวมใส่อุปกรณ์ป้องกันเสียง เช่น ที่ครอบหู หรือ ที่อุดหู ตามประกาศกระทรวงอุตสาหกรรม พ.ศ. 2546 เรื่อง มาตรการคุ้มครองความปลอดภัยในการประกอบกิจการโรงงานเกี่ยวกับสภาวะแวดล้อมในการทำงาน เพื่อลดอัตราความเสี่ยงอันตรายจากระดับเสียงดัง	-	- รูปที่ 2-9 อุปกรณ์ป้องกัน อันตรายส่วนบุคคล
	- ทำการทดสอบการได้ยินของพนักงาน (Audiometer Test) ที่ทำงานเกี่ยวกับเสียงดังทุกคน โดยแบ่งเป็นการตรวจก่อนเข้าทำงานและระหว่างการทำงานเป็นระยะๆ เพื่อค้นหาอาการผิดปกติที่เกิดขึ้นกับพนักงาน	- โครงการฯ ได้ทำการทดสอบการได้ยินของพนักงานก่อนเข้าทำงาน และทำการตรวจสุขภาพพนักงานเป็นประจำทุกปี โดยปี พ.ศ. 2568 มีกำหนดการตรวจสุขภาพในเดือนกันยายน พ.ศ. 2568 ทั้งนี้ ผลการตรวจสุขภาพจะรายงานให้ทราบในรายงานฉบับถัดไป	-	- ภาคผนวก ค-12 ตัวอย่างผลการตรวจ สุขภาพของพนักงาน ประจำปี พ.ศ. 2567 และแผนการตรวจ สุขภาพของพนักงาน ประจำปี พ.ศ. 2568 - บทที่ 3 หัวข้อที่ 3.3.1 - ภาคผนวก ง-2 รายงานผลการ ตรวจสอบระดับเสียง โดยทั่วไป

ตารางที่ 2-3 (ต่อ) สรุปผลการปฏิบัติตามมาตรการป้องกันและแก้ไขผลกระทบสิ่งแวดล้อมในระยะดำเนินการทำเหมือง

โครงการเหมืองแร่ดินอุตสาหกรรมชนิดดินซีเมนต์ ประทานบัตรหมายเลข 28810/15998 (คำขอฯ ที่ 2/2551) และ 28814/16000 (คำขอฯ ที่ 6/2551)
ของบริษัท ปูนซีเมนต์นครหลวง จำกัด (มหาชน) ระหว่างเดือนมกราคมถึงมิถุนายน พ.ศ. 2568

ผลกระทบสิ่งแวดล้อม	มาตรการป้องกันและแก้ไขผลกระทบสิ่งแวดล้อม	รายละเอียดผลการปฏิบัติตามมาตรการฯ	ปัญหา อุปสรรค และการแก้ไข	เอกสารอ้างอิง
4.4 อาชีวอนามัย และ ความปลอดภัย (ต่อ) (3) อุบัติเหตุ	- เน้นการปฏิบัติงานที่เป็นไปตามลำดับขั้นตอน และ ปฏิบัติตามระเบียบข้อบังคับที่ตั้งไว้ รวมทั้งดูแลให้ พนักงานมีอุปกรณ์ป้องกันอันตรายส่วนบุคคลทุกคน ในขณะที่ปฏิบัติงานที่บริเวณหน้าเหมือง	- โครงการฯ กำชับให้พนักงานปฏิบัติงานตามลำดับขั้นตอน และปฏิบัติตามระเบียบข้อบังคับที่ตั้งไว้ รวมทั้งดูแลให้ พนักงานมีอุปกรณ์ป้องกันอันตรายส่วนบุคคลขณะ ปฏิบัติงานที่บริเวณหน้าเหมืองทุกคน	-	- ภาคผนวก ค-13 เอกสารข้อปฏิบัติและ ข้อบังคับการสวมใส่ อุปกรณ์ป้องกัน อันตรายส่วนบุคคล - รูปที่ 2-9 อุปกรณ์ป้องกัน อันตรายส่วนบุคคล
	- จัดหาผู้ชำนาญงาน วิศวกร หรือ หัวหน้างานที่เอาใจ ใส่ต่อพนักงานเหมืองและช่วยดูแลสวัสดิการพนักงาน อย่างใกล้ชิด	- โครงการฯ ได้จัดหาผู้ชำนาญงาน วิศวกร หรือ หัวหน้างาน ที่เอาใจใส่ต่อพนักงานเหมืองและช่วยดูแลสวัสดิการของ พนักงานอย่างใกล้ชิด	-	- ภาคผนวก ค-1 หนังสือแต่งตั้งวิศวกร ควบคุม (สาขาเหมือง แร่)

ตารางที่ 2-3 (ต่อ) สรุปผลการปฏิบัติตามมาตรการป้องกันและแก้ไขผลกระทบสิ่งแวดล้อมในระยะดำเนินการทำเหมือง

โครงการเหมืองแร่ดินอุตสาหกรรมชนิดดินซีเมนต์ ประทานบัตรหมายเลข 28810/15998 (คำขอฯ ที่ 2/2551) และ 28814/16000 (คำขอฯ ที่ 6/2551)
ของบริษัท ปูนซีเมนต์นครหลวง จำกัด (มหาชน) ระหว่างเดือนมกราคมถึงมิถุนายน พ.ศ. 2568

ผลกระทบสิ่งแวดล้อม	มาตรการป้องกันและแก้ไขผลกระทบสิ่งแวดล้อม	รายละเอียดผลการปฏิบัติตามมาตรการฯ	ปัญหา อุปสรรค และการแก้ไข	เอกสารอ้างอิง
4.4 อาชีวอนามัย และ ความปลอดภัย (ต่อ) (3) อุบัติเหตุ	- ตรวจสอบ และซ่อมแซมเครื่องมือ เครื่องจักรให้สามารถใช้งานได้ดียิ่งขึ้น รวมถึงตรวจสอบขั้นตอนการดำเนินงานที่มีโอกาสทำให้เกิดอุบัติเหตุให้มีสภาพดีขึ้น	- โครงการฯ มีการตรวจสอบและซ่อมแซมเครื่องมือ เครื่องจักรให้สามารถใช้งานได้ดียิ่งขึ้น โดยจัดให้มีเอกสาร Check Sheet สำหรับตรวจสอบเครื่องมือและเครื่องจักรเป็นประจำทุกเดือน รวมถึงตรวจสอบขั้นตอนการดำเนินงานที่มีโอกาสทำให้เกิดอุบัติเหตุให้มีสภาพดีขึ้น	-	- ภาคผนวก ค-2 แผนการตรวจสอบเครื่องจักรและอุปกรณ์ ประจำปี พ.ศ. 2568 และบันทึกการตรวจสอบเครื่องจักรและอุปกรณ์ ระหว่างเดือนมกราคมถึงมิถุนายน พ.ศ. 2568 - ภาคผนวก ค-7 แผนการตรวจเช็คสภาพรถยนต์ประจำปี พ.ศ. 2568 และบันทึกการตรวจสอบสภาพรถยนต์ ระหว่างเดือนมกราคมถึงมิถุนายน พ.ศ. 2568

ตารางที่ 2-3 (ต่อ) สรุปผลการปฏิบัติตามมาตรการป้องกันและแก้ไขผลกระทบสิ่งแวดล้อมในระยะดำเนินการทำเหมือง

โครงการเหมืองแร่ดินอุตสาหกรรมชนิดดินซีเมนต์ ประทานบัตรหมายเลข 28810/15998 (คำขอฯ ที่ 2/2551) และ 28814/16000 (คำขอฯ ที่ 6/2551)
ของบริษัท ปูนซีเมนต์นครหลวง จำกัด (มหาชน) ระหว่างเดือนมกราคมถึงมิถุนายน พ.ศ. 2568

ผลกระทบสิ่งแวดล้อม	มาตรการป้องกันและแก้ไขผลกระทบสิ่งแวดล้อม	รายละเอียดผลการปฏิบัติตามมาตรการฯ	ปัญหา อุปสรรค และการแก้ไข	เอกสารอ้างอิง
4.4 อาชีวอนามัย และ ความปลอดภัย (ต่อ) (3) อุบัติเหตุ	- หลังเลิกงานควรเก็บอุปกรณ์ต่างๆ แยกไว้เป็นชุด ๆ ห้ามปะปนกัน เพื่อความสะดวกในการทำงานในครั้งต่อไป	- โครงการฯ มีการกำชับให้พนักงานทุกคน เมื่อปฏิบัติงานเสร็จในแต่ละวัน ต้องเก็บอุปกรณ์ต่างๆ แยกไว้เป็นชุด ๆ โดยไม่ปะปนกัน เพื่อความสะดวกในการทำงานในครั้งต่อไป	-	- รูปที่ 2-22 ผู้จัดเก็บรักษา อุปกรณ์ต่างๆ หลัง เลิกใช้งาน
	- ห้ามมิให้บุคคลภายนอกที่มีได้มีหน้าที่เกี่ยวข้องเข้ามาในรัศมีการทำงานของเครื่องจักรกลต่างๆ	- โครงการฯ มีการติดป้ายบริเวณประตูรั้วด้านหน้าโครงการฯ ห้ามบุคคลภายนอกที่มีได้มีหน้าที่เกี่ยวข้องเข้าในพื้นที่การทำเหมือง	-	- รูปที่ 2-23 ป้ายห้าม บุคคลภายนอกเข้า บริเวณพื้นที่ โครงการฯ
	- เจ้าของโครงการต้องปฏิบัติตามวิธีการให้ความคุ้มครองแก่พนักงาน และความปลอดภัยแก่บุคคลภายนอกตามกฎหมายกระทรวง ฉบับที่ 9 (พ.ศ. 2513) และกฎหมาย ฉบับที่ 50 (พ.ศ. 2525) ออกตามความในมาตราที่ 17 แห่งพระราชบัญญัติแร่ พ.ศ. 2510	- โครงการฯ ได้ปฏิบัติตามวิธีการให้ความคุ้มครองแก่พนักงาน และความปลอดภัยแก่บุคคลภายนอก ตามกฎหมายกระทรวง ฉบับที่ 9 (พ.ศ. 2513) และกฎหมาย ฉบับที่ 50 (พ.ศ. 2525) ออกตามความในมาตราที่ 17 แห่งพระราชบัญญัติแร่ พ.ศ. 2510 อย่างเคร่งครัด	-	-

ตารางที่ 2-3 (ต่อ) สรุปผลการปฏิบัติตามมาตรการป้องกันและแก้ไขผลกระทบสิ่งแวดล้อมในระยะดำเนินการทำเหมือง

โครงการเหมืองแร่ดินอุตสาหกรรมชนิดดินซีเมนต์ ประทานบัตรหมายเลข 28810/15998 (คำขอฯ ที่ 2/2551) และ 28814/16000 (คำขอฯ ที่ 6/2551)
ของบริษัท ปูนซีเมนต์นครหลวง จำกัด (มหาชน) ระหว่างเดือนมกราคมถึงมิถุนายน พ.ศ. 2568

ผลกระทบสิ่งแวดล้อม	มาตรการป้องกันและแก้ไขผลกระทบสิ่งแวดล้อม	รายละเอียดผลการปฏิบัติตามมาตรการฯ	ปัญหา อุปสรรค และการแก้ไข	เอกสารอ้างอิง
5. ประวัติศาสตร์ สุนทรียภาพ และทัศนียภาพ				
5. ประวัติศาสตร์ สุนทรียภาพ และ ทัศนียภาพ	- ในระหว่างการทำเหมือง หากพบซากโบราณวัตถุ ร่องรอยทางประวัติศาสตร์ หรือ โบราณคดี จะต้องรายงานและขอความร่วมมือจากกรมศิลปากรที่ 12 นครราชสีมา เข้าไปดำเนินการตรวจสอบพื้นที่ ทั้งนี้ ในระหว่างการสำรวจ จะต้องหยุดการทำเหมืองชั่วคราว และหากพิสูจน์แล้ว พบว่าเป็นแหล่งที่มีความสำคัญทางประวัติศาสตร์ โบราณคดี ผู้ถือประทานบัตรจะต้องปฏิบัติตามเงื่อนไขของหน่วยงานที่เกี่ยวข้อง โดยไม่มีข้อเรียกร้องใดๆ	- โครงการฯ ปฏิบัติตามมาตรการ หากระหว่างการทำเหมือง โครงการฯ พบซากโบราณวัตถุ ร่องรอยทางประวัติศาสตร์ หรือ โบราณคดี จะต้องรายงานและขอความร่วมมือจากกรมศิลปากรที่ 12 นครราชสีมา เข้าไปดำเนินการตรวจสอบพื้นที่ ทั้งนี้ ในระหว่างการสำรวจ จะต้องหยุดการทำเหมืองชั่วคราว และหากพิสูจน์แล้ว พบว่าเป็นแหล่งที่มีความสำคัญทางประวัติศาสตร์ โบราณคดี ผู้ถือประทานบัตรจะต้องปฏิบัติตามเงื่อนไขของหน่วยงานที่เกี่ยวข้อง โดยไม่มีข้อเรียกร้องใดๆ	-	-
	- ดำเนินการฟื้นฟูสภาพพื้นที่โครงการ ให้เป็นไปตามแผนฟื้นฟูสภาพพื้นที่จากการทำเหมืองของโครงการ ตามรายละเอียดที่เสนอไว้ใน แผนการฟื้นฟูอย่างเคร่งครัด	- โครงการฯ ได้ดำเนินการฟื้นฟูสภาพพื้นที่โครงการฯ ให้เป็นไปตามแผนฟื้นฟูสภาพพื้นที่จากการทำเหมืองของโครงการฯ ตามรายละเอียดที่เสนอไว้ในแผนการฟื้นฟูอย่างเคร่งครัด ซึ่งปัจจุบันอยู่ในช่วงการฟื้นฟูพื้นที่ในช่วงปีที่ 14 โดยบำรุงรักษาไม่ย่นต้นที่ปลูกไว้บริเวณรอบบ่อเหมือง และแนวชั้นบันได พื้นที่ 73 ไร่	-	- ภาคผนวก ค-3 รายงานแผนและผลการดำเนินงานด้านการฟื้นฟูสภาพพื้นที่ผ่านการทำเหมือง



บ้านบุญบันดาล



บ้านชลประทาน



บ้านเขาพระ

รูปที่ 2-1 กล่องรับเรื่องร้องเรียนที่ติดตั้งตามชุมชนโดยรอบพื้นที่โครงการฯ



รูปที่ 2-2 ป้ายประชาสัมพันธ์ และป้ายเตือนต่างๆ



รูปที่ 2-2 (ต่อ) ป้ายประชาสัมพันธ์ และป้ายเตือนต่างๆ



รูปที่ 2-3 ไม้ยืนต้นและพืชคลุมดินบริเวณคันทำนบ



รูปที่ 2-4 เครื่องจักร และอุปกรณ์การทำเหมือง



รูปที่ 2-5 ป้ายกำหนดช่วงเวลางาน



รูปที่ 2-6 จุดล้างล้อบรรทุก



ปที่ 2-7 การอบรมพนักงาน



รูปที่ 2-8 ป้ายจำกัดความเร็วภายในพื้นที่โครงการฯ และพื้นที่โดยรอบ



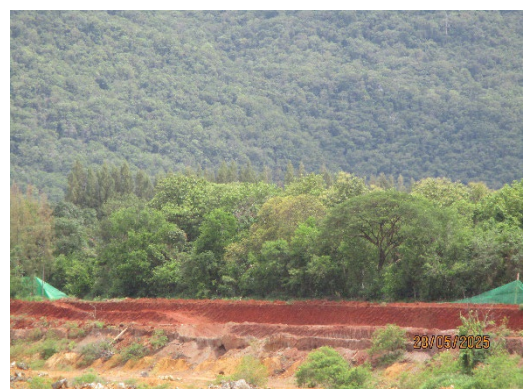
รูปที่ 2-9 อุปกรณ์ป้องกันอันตรายส่วนบุคคล



รูปที่ 2-10 การเปิดหน้าเหมือง



รูปที่ 2-11 พื้นที่ที่ไม่เกี่ยวข้องกับการทำเหมือง



รูปที่ 2-12 การปลูกไม้ยืนต้นรอบพื้นที่โครงการฯ



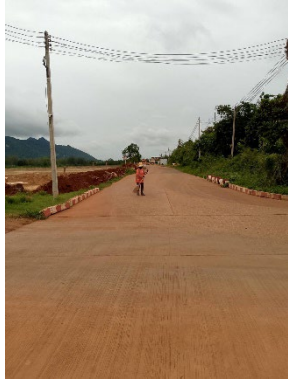
รูปที่ 2-13 รถบรรทุกขนแร่ก่อนออกจากโครงการฯ โดยมีผ้าใบปิดคลุมมิดชิด



รูปที่ 2-14 รถฉีดพรมน้ำบริเวณพื้นที่โครงการฯ



รูปที่ 2-15 รถฉีดพรมน้ำบริเวณเส้นทางขนส่งแร่



รูปที่ 2-16 พนักงานทำความสะอาดถนนบริเวณพื้นที่โครงการฯ



รูปที่ 2-17 บ่อรับน้ำ (Sump) ภายในพื้นที่โครงการฯ



รูปที่ 2-18 บั้มน้ำบริเวณบ่อรับน้ำ (Sump)
ภายในพื้นที่โครงการฯ



รูปที่ 2-19 จุดซังน้ำหนักรถบรรทุกก่อนออกภายนอกพื้นที่โครงการฯ



เครื่องกรองน้ำ

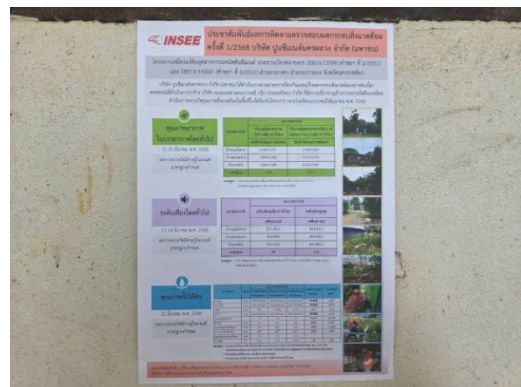


อาคารอเนกประสงค์

รูปที่ 2-20 การสนับสนุนด้านสาธารณูปโภคและสาธารณูปการ ภายในชุมชนใกล้เคียงพื้นที่โครงการฯ



บ้านบุญบันดาล



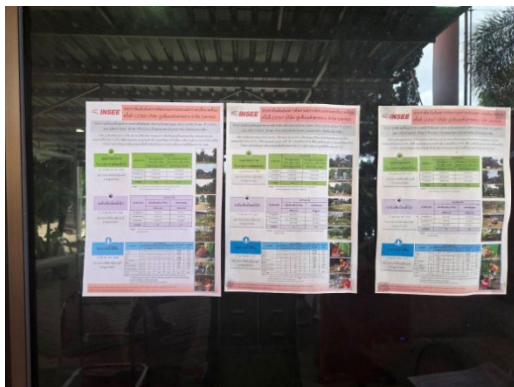
รูปที่ 2-21 ป้ายประชาสัมพันธ์ผลการติดตามตรวจสอบคุณภาพสิ่งแวดล้อม



บ้านเขาพระ



บ้านชลประทาน

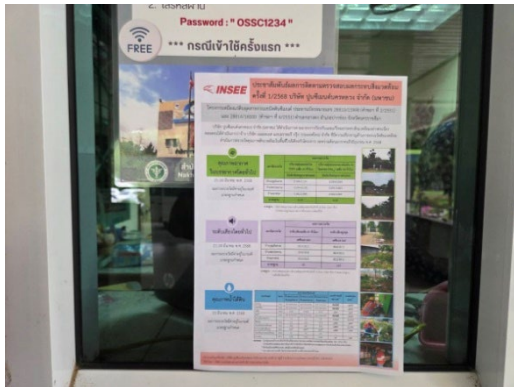


โรงพยาบาลส่งเสริมสุขภาพตำบลหนองน้ำแดง



โรงพยาบาลส่งเสริมสุขภาพตำบลกลางดง

รูปที่ 2-21 (ต่อ) ป้ายประชาสัมพันธ์ผลการติดตามตรวจสอบคุณภาพสิ่งแวดล้อม



สำนักงานสาธารณสุขจังหวัดนครราชสีมา

รูปที่ 2-21 (ต่อ) ป้ายประชาสัมพันธ์ผลการตรวจสอบคุณภาพสิ่งแวดล้อม



รูปที่ 2-22 ตู้จัดเก็บรักษาอุปกรณ์ต่าง ๆ หลังเลิกใช้งาน



รูปที่ 2-23 ป้ายห้ามบุคคลภายนอกเข้าบริเวณพื้นที่โครงการฯ



รูปที่ 2-24 การดูแลเครื่องจักรอุปกรณ์



รูปที่ 2-25 การจัดตั้งกองทุนเฝ้าระวังสุขภาพชุมชน



รูปที่ 2-26 อุปกรณ์ปฐมพยาบาลเบื้องต้น